




Dell Precision Tower 5810

Vlasnički priručnik



Napomene, oprezi i upozorenja

-  **NAPOMENA:** NAPOMENA ukazuje na važne informacije koje vam pomažu da koristite svoje računalo na bolji način.
-  **OPREZ:** MJERA OPREZA označava moguće oštećenje hardvera ili gubitak podataka i otkriva kako izbjeći te probleme.
-  **UPOZORENJE:** UPOZORENJE označava moguće oštećenje imovine, osobne ozljede ili smrt.

Autorska prava © 2017 Dell Inc. ili njegove podružnice. Sva prava pridržana. Dell, EMC i drugi zaštitni znakovi vlasništvo su tvrtke Dell Inc. ili njezinih podružnica. Ostali zaštitni znakovi vlasništvo su pripadajućih vlasnika.

2016 - 02

Rev. A02

Sadržaj

1 Radovi na vašem računalu.....	5
Sigurnosne upute.....	5
Prije radova na unutrašnjosti računala.....	5
Isključivanje računala.....	6
Nakon rada na unutrašnjosti računala.....	6
2 Uklanjanje i instaliranje komponenti.....	8
Preporučeni alati.....	8
Pregled sustava.....	9
Uklanjanje jedinice napajanja (PSU).....	11
Ugradnja jedinice napajanja (PSU).....	12
Uklanjanje pokrova računala.....	12
Ugradnja pokrova računala.....	13
Uklanjanje PSU kartice.....	13
Ugradnja PSU kartice.....	14
Uklanjanje prednje maske.....	14
Ugradnja prednje maske.....	15
Uklanjanje tankog optičkog pogona	15
Ugradnja tankog optičkog pogona	18
Uklanjanje tvrdog pogona.....	18
Ugradnja tvrdog pogona	20
Uklanjanje zvučnika.....	20
Ugradnja zvučnika.....	21
Uklanjanje toplinskog senzora HDD.....	21
Ugradnja toplinskog senzora HDD.....	22
Uklanjanje Ulaz/Izlaz (I/O) ploče.....	22
Ugradnja ploče Input/Output (I/O) (Ulaz/izlaz).....	24
Uklanjanje kućišta memorije.....	24
Ugradnja kućišta memorije.....	25
Uklanjanje memorije.....	25
Ugradnja memorije.....	26
Uklanjanje baterije na matičnoj ploči.....	26
Ugradnja baterije na matičnoj ploči.....	26
Uklanjanje PCI kartice.....	27
Ugradnja PCI kartice.....	27
Uklanjanje nosača PCIe-Card.....	28
Ugradnja nosača PCIe kartice.....	28
Uklanjanje sklopa ventilatora sustava.....	28
Ugradnja sklopa ventilatora sustava.....	31
Uklanjanje sklopa hladila.....	32
Ugradnja sklopa hladila.....	32



Uklanjanje ventilatora hladila.....	33
Ugradnja ventilatora hladila.....	33
Uklanjanje procesora.....	33
Ugradnja procesora.....	34
Komponente matične ploče.....	35
Uklanjanje matične ploče.....	36
Ugradnja matične ploče.....	38
3 Dodatne informacije.....	39
Smjernice za rad s memorijskim modulom.....	39
Zaključavanje jedinice napajanja (PSU).....	40
4 Program za postavljanje sustava.....	41
Redoslijed podizanja.....	41
Navigacijske tipke.....	42
Opcije programa za postavljanje sustava.....	42
Ažuriranje BIOS-a u sustavu Windows.....	49
Zaporka sustava i postavljanja.....	50
Pridruživanje zaporke sustava i zaporke postavljanja.....	50
Brisanje ili promjena postojeće zaporke sustava i/ili postavljanja.....	51
Onemogućavanje zaporke sustava.....	51
5 Dijagnostike.....	53
Dijagnostika poboljšanog testiranja računala prije podizanja sustava (ePSA).....	53
6 Rješavanje problema vašeg računala.....	54
Dijagnostička LED svjetla.....	54
Poruke o pogreškama.....	56
Pogreške koje potpuno zaustavljaju vaše računalo.....	56
Pogreške koje ne zaustavljaju vaše računalo.....	56
Pogreške koje blago zaustavljaju vaše računalo.....	57
7 Tehničke specifikacije.....	58
8 Kontaktiranje tvrtke Dell.....	63

Identifier	GUID-9CCD6D90-C1D1-427F-9E77-D4F83F3AD2B6
Status	Translated

1

Radovi na vašem računalu


Identifier	GUID-9821EDD0-9810-4752-8B3C-AF89B67C2DB0
Status	Translated


Sigurnosne upute

Kako biste zaštitili svoje računalo od mogućih oštećenja i zbog svoje osobne zaštite, pridržavajte se sljedećih sigurnosnih uputa. Osim ako nije drugačije zabilježeno, svaki postupak u ovom dokumentu pretpostavlja da su ispunjeni sljedeći uvjeti:

- Da ste pročitali sigurnosne upute koje ste dobili zajedno s vašim računalom.
- Komponenta se može zamijeniti ili ako je zasebno kupljena, ugraditi izvođenjem postupka uklanjanja obrnutim redoslijedom.


 **UPOZORENJE:** Odspojite sve izvore napajanja prije otvaranja pokrova računala i ploča. Nakon što ste dovršili radove unutar računala, ponovno postavite sve pokrove, ploče i vijke prije priključivanja na izvor napajanja.

 **UPOZORENJE:** Prije rada na unutrašnjosti računala pročitajte sigurnosne upute koje ste dobili s računalom. Dodatne sigurnosne informacije potražite na početnoj stranici za sukladnost sa zakonskim odredbama na www.Dell.com/regulatory_compliance.

 **OPREZ:** Mnogo popravaka može izvršiti samo ovlaštenu servisni tehničar. Vi biste trebali izvoditi samo rješavanje problema i jednostavne popravke kako ste ovlaštenu u dokumentaciji svog proizvoda, ili kako vas uputi online ili telefonski servis i tim za podršku. Vaše jamstvo ne pokriva oštećenja uzrokovana servisiranjem koje tvrtka Dell nije ovlastila. Pročitajte i slijedite sigurnosne upute koje se isporučuju s proizvodom.

 **OPREZ:** Kako biste izbjegli elektrostatičko pražnjenje, uzemljite se koristeći ručnu traku za uzemljenje ili povremeno dodirnite neobojenu metalnu površinu istovremeno dodirujući priključak na stražnjoj strani računala.

 **OPREZ:** Rukujte komponentama i karticama s pažnjom. Ne dotičite komponente ili kontakte na kartici. Karticu prihvatite za rubove ili za metalni nosač. Komponente poput procesora pridržavajte za rubove, a ne za pinove.

 **OPREZ:** Kad isključujete kabel, povucite njegov konektor ili omčicu, a ne sam kabel. Neki kabeli imaju priključke s jezičcima za blokiranje. Ako iskapčate taj tip kabela, prije iskapčanja pritisnite jezičke za blokiranje. Dok razdvajate priključke, držite ih poravnate i izbjegavajte krivljenje bilo kojeg od pinova priključka. Prije priključivanja kabela provjerite i jesu li oba priključka ispravno okrenuta i poravnata.

 **NAPOMENA:** Boja i određene komponente vašeg računala se mogu razlikovati od onih prikazanih u ovom dokumentu.

Identifier	GUID-CEF5001C-74CA-41CA-8C75-25E2A80E8909
Status	Translated

Prije radova na unutrašnjosti računala

Kako biste izbjegli oštećivanje računala, izvršite sljedeće korake prije nego što započnete s radom na unutrašnjosti računala.

1. Osigurajte da slijedite [Sigurnosne upute](#).
2. Pobrinite se da je radna površina ravna i čista kako se pokrov računala ne bi ogrebao.
3. Slijedite upute navedene u odjeljku [Isključivanje računala](#).
4. Iskopčajte sve mrežne kabele iz svog računala.



 **OPREZ:** Za iskopčavanje mrežnog kabela, najprije iskopčajte kabel iz svog računala i potom iskopčajte kabel iz mrežnog uređaja.

5. Odspojite računalo i sve priključene uređaje iz svih električnih izvora napajanja.
6. Pritisnite i držite gumb za uključivanje/isključivanje dok je računalo isključeno iz zidne utičnice kako biste uzemljili matičnu ploču.



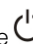



 **NAPOMENA:** Kako biste izbjegli elektrostatičko pražnjenje, uzemljite se koristeći ručnu traku za uzemljenje ili povremeno dodirnite nebojenu metalnu površinu istovremeno dodirujući priključak na stražnjoj strani računala.

Identifier GUID-013B752F-FB5A-45CE-B3E4-95494B8257AB

Status Translated

Isključivanje računala

 **OPREZ:** Kako biste izbjegli gubitak podataka, prije isključivanja računala spremite i zatvorite sve otvorene datoteke i zatvorite sve otvorene programe.

1. Isključivanje računala (Windows 8.1):
 - Korištenje uređaja koji ima omogućen rad dodirom:
 - a. potegnute s desnog ruba zaslona, otvorite padajući **izbornik** i odaberite **Postavke**.
 - b. Odaberite  i odaberite **Isključivanje**.
ili
 - a. Na zaslonu **Home** dodirnite  i odaberite **Isključivanje**.
 - Korištenje miša:
 - a. usmjerite u gornji desni kut zaslona i kliknite na **Postavke**.
 - b. Kliknite  i odaberite **Isključivanje**.
ili
 - a. Na zaslonu **Home** kliknite  i odaberite **Isključivanje**.
2. Isključivanje računala (Windows 7):
 - a. Kliknite **Start** .
 - b. Kliknite na **Isključi**.
ili
 - a. Kliknite **Start** .
 - b. Kliknite strelicu u donjem desnom kutu izbornika **Start** i potom kliknite na **Isključivanje**.
3. Provjerite je li isključeno računalo i svi uređaji koji su na njega priključeni. Ako se računalo i priključeni uređaji nisu automatski isključili nakon odjave operacijskog sustava, pritisnite i približno 6 sekunde držite gumb za uključivanje kako biste ih isključili.

Identifier GUID-F99E5E0D-8C96-4B55-A6C9-5722A035E20C

Status Translated

Nakon rada na unutrašnjosti računala

Nakon što ste završili bilo koji postupak zamjene, prije uključivanja računala provjerite jeste li priključili sve vanjske uređaje, kartice, kabele itd.

1. Priključite sve telefonske ili mrežne kabele na svoje računalo.

 **OPREZ:** Kako biste priključili mrežni kabel, prvo ga priključite u mrežni uređaj, a zatim u računalo.

2. Priključite svoje računalo i sve priključene uređaje na njihove izvore električnog napajanja.

3. Uključite računalo.
4. Po potrebi provjerite radi li vaše računalo ispravno pomoću programa **ePSA diagnostics**.



Identifler	GUID-7AAAE6E7-9D06-4C20-82BF-728ABC2DF3EF
Status	Translated

Uklanjanje i instaliranje komponenti

Ovaj odjeljak pruža detaljne informacije o tome kako ukloniti ili instalirati komponente s vašeg računala.

Identifler	GUID-B129DD2D-213E-496C-9CFB-E02A76C32ED5
Status	Translated

Preporučeni alati

Za izvršavanje postupaka iz ovog dokumenta možda će vam trebati slijedeći alati:

- mali odvijač s ravnom glavom
- #2 križni odvijač
- #1 križni odvijač
- malo plastično šilo

Za videoisječke, dokumentaciju i rješenja za rješavanja problema, skenirajte ovaj QR kôd ili kliknite ovdje: <http://www.Dell.com/QRL/>



Workstation/T5810

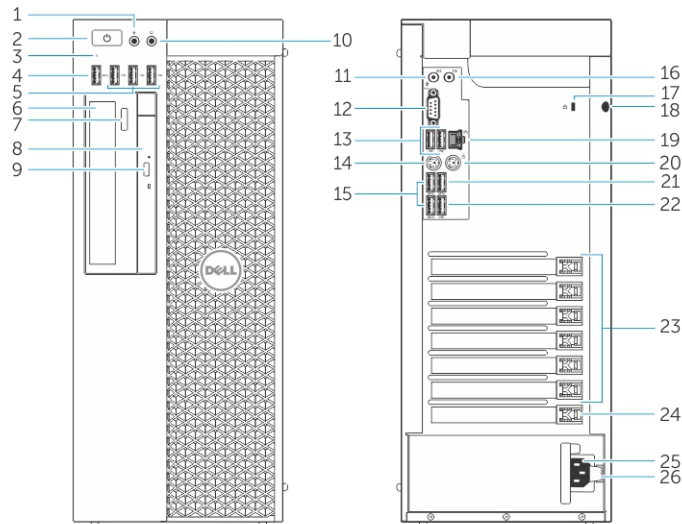
Identifikator

GUID-ED8ABB37-EA31-47AA-9573-C6EB9D7BBD9C

Status

Translated

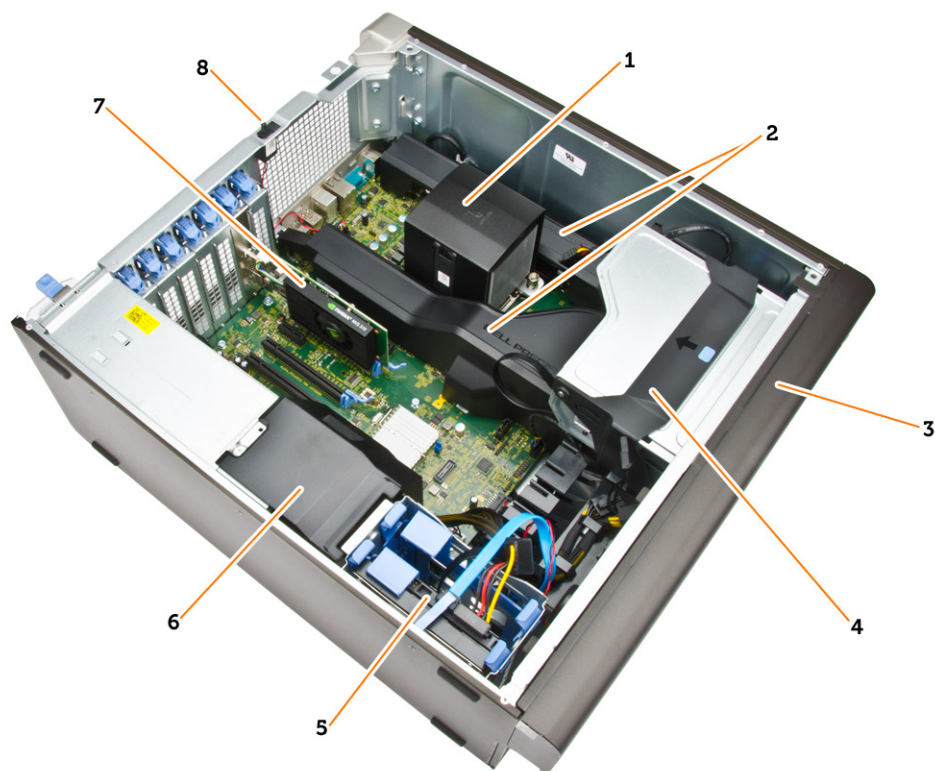
Pregled sustava



Slika 1. Pogled s prednje i stražnje strane računala T5810

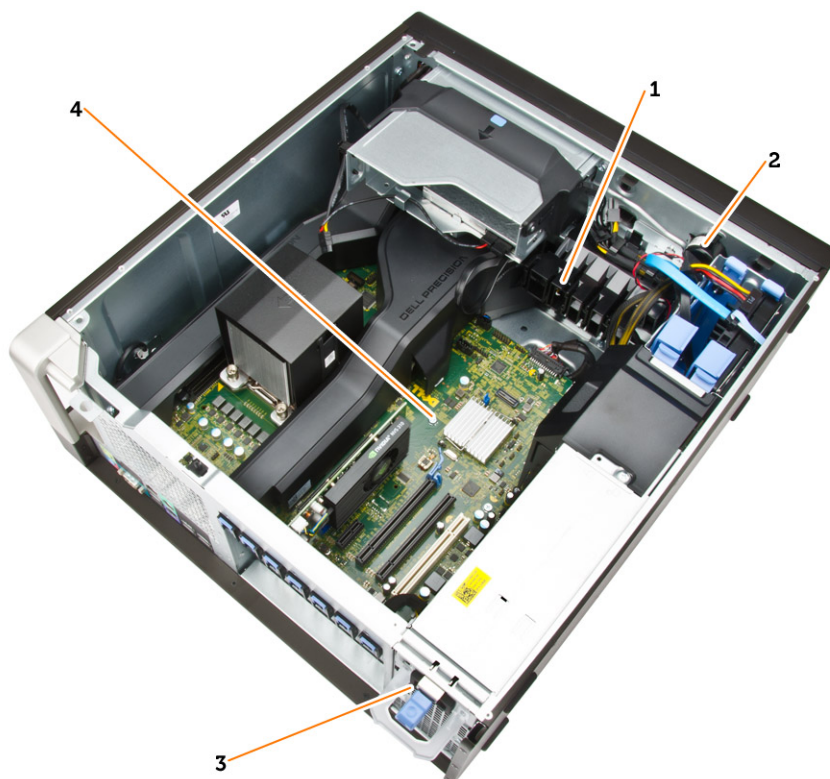
1. priključak za mikrofonski
2. gumb napajanja/svjetlo napajanja
3. svjetlo aktivnosti tvrdog pogona
4. USB 3.0 priključak
5. USB 2.0 priključci
6. optički pogon (opcionalno)
7. gumb za otvaranje optičkog pogona (opcionalno)
8. optički pogon (opcionalno)
9. gumb za otvaranje optičkog pogona (opcionalno)
10. priključak za slušalice
11. priključak za ulaznu liniju/mikrofon
12. serijski priključak
13. USB 2.0 priključci
14. priključak PS/2 tipkovnice
15. USB 3.0 priključci
16. priključak za izlaznu liniju
17. otvor za sigurnosni kabel
18. prsten lokota
19. mrežni priključak
20. priključak za miša PS/2
21. USB 3.0 priključak
22. USB 2.0 priključak

- 23. utori za aktivne kartice proširenja
- 24. mehanički utor
- 25. priključak kabela napajanja
- 26. jezičak za oslobađanje jedinice napajanja (PSU)



Slika 2. Unutarnji prikaz računala T5810

- | | |
|---|--|
| 1. hladilo s integriranim ventilatorom | 2. kućišta memorija |
| 3. prednju masku | 4. pretinac za optički pogon (5.25") i tanki pretinac za optički pogon |
| 5. primarni utori tvrdog pogona (3.5" ili 2.5") | 6. okvir kabela PSU |
| 7. grafičke kartice | 8. prekidač za detekciju nasilnog otvaranja |



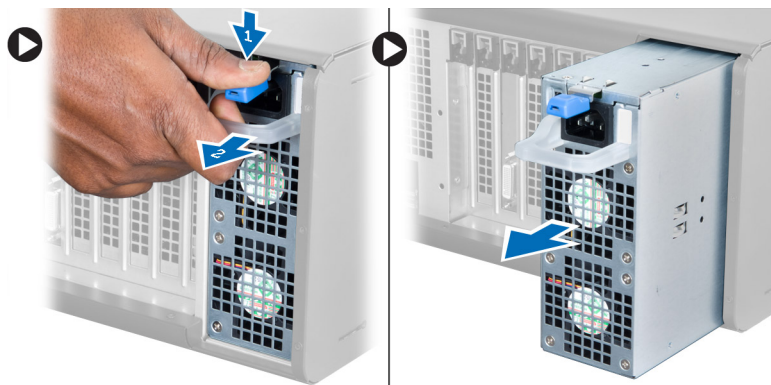
Slika 3. Unutarnji prikaz računala T5810

1. nosač PCIe kartice
2. unutarnji zvučnik
3. jedinica napajanja
4. matična ploča

Identifier	GUID-F2C9E87D-EB92-4CB9-9B34-1E8D440AF542
Status	Translated

Uklanjanje jedinice napajanja (PSU)

1. Slijedite postupke u poglavlju [Prije rada na unutrašnjosti računala](#).
2. Ako je PSU zaključan, uklonite vijak za otključavanje PSU-a. Za više informacija pogledajte [funkciju PSU zaključavanja](#).
3. Izvedite sljedeće korake na način kako je prikazano u ilustraciji:
 - a. Držite ručku i pritisnite na plavi zasun kako biste otpustili PSU [1,2].
 - b. Držite ručku kako biste izvukli PSU iz računala.



Identifler	GUID-2141EE3A-A262-451A-90E2-F621AC9F3243
Status	Translated

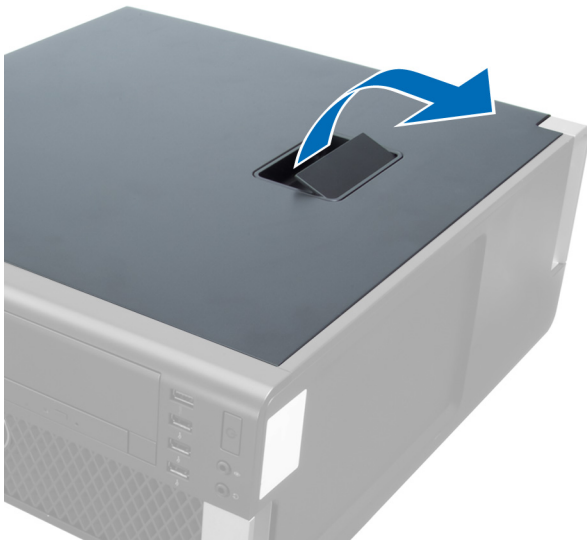
Ugradnja jedinice napajanja (PSU)

1. Držite PSU ručku i umetnite PSU u računalu.
2. Slijedite upute u odlomku [Nakon rada na unutrašnjosti računala](#).

Identifler	GUID-DCC37201-A993-4907-A48A-121014AE7C17
Status	Translated

Uklanjanje pokrova računala

1. Slijedite postupke u poglavlju [Prije rada na unutrašnjosti računala](#).
2. Podignite zasun za oslobađanje pokrova.



3. Podignite poklopac prema gore pod kutom od 45 stupnjeva i uklonite ga iz računala.



Identifler	GUID-9A25E4E8-43AF-45B6-BCEC-82421110591F
Status	Translated

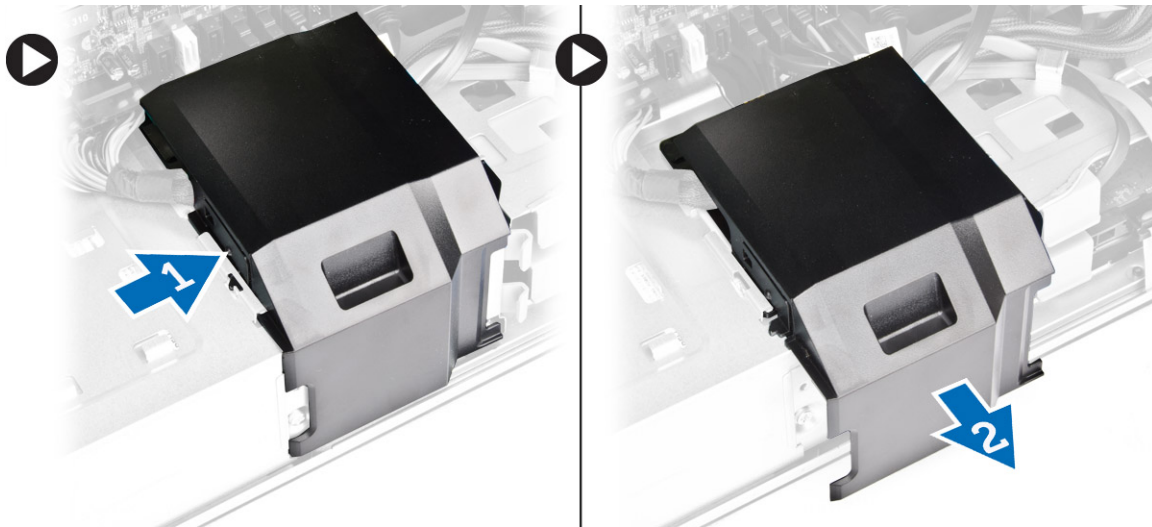
Ugradnja pokrova računala

1. Postavite pokrov računala na kućište.
2. Pritisnite na pokrov računala dok ne uskoči na svoje mjesto.
3. Slijedite upute u odlomku [Nakon rada na unutrašnjosti računala](#).

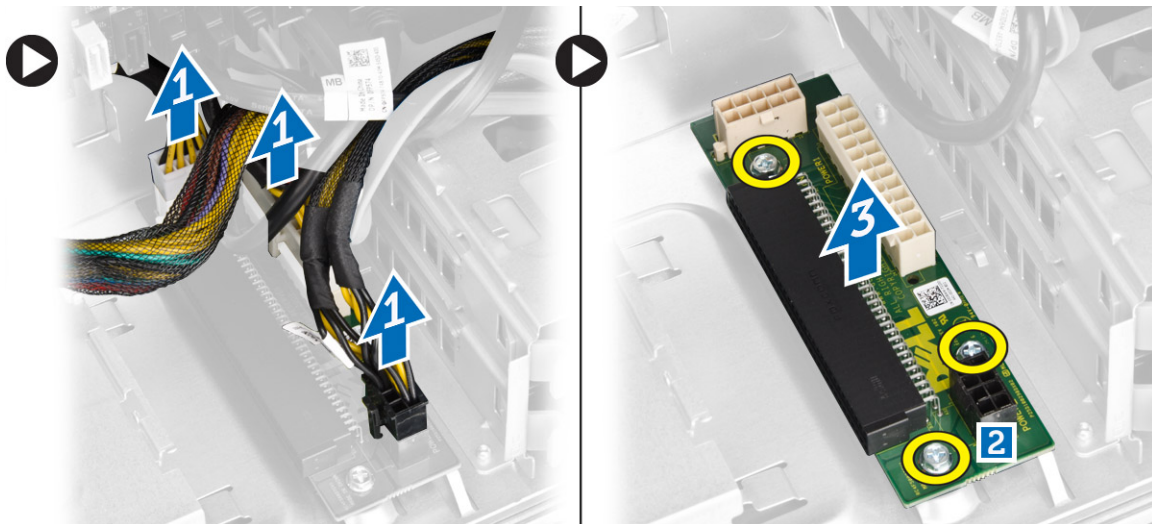
Identifler	GUID-D639FA63-46A2-4E97-8EC3-60BA96040B87
Status	Translated

Uklanjanje PSU kartice

1. Slijedite postupke u poglavlju [Prije rada na unutrašnjosti računala](#).
2. Uklonite:
 - a. [pokrov računala](#)
 - b. [PSU](#)
3. Izvedite sljedeće korake na način kako je prikazano u ilustraciji:
 - a. Pomaknite okvir kabela PSU iz njegovog utora prema naprijed [1].
 - b. Uklonite okvir kabela PSU iz računala [2].



4. Izvedite sljedeće korake na način kako je prikazano u ilustraciji:
 - a. Iskopčajte kabele napajanja iz matične ploče [1].
 - b. Uklonite vijke koji pričvršćuju PSU karticu u utor [2].
 - c. Uklonite PSU karticu iz računala [3].



Identifier GUID-AE1C007B-D872-4491-83E2-09DF82D25A98

Status Translated

Ugradnja PSU kartice

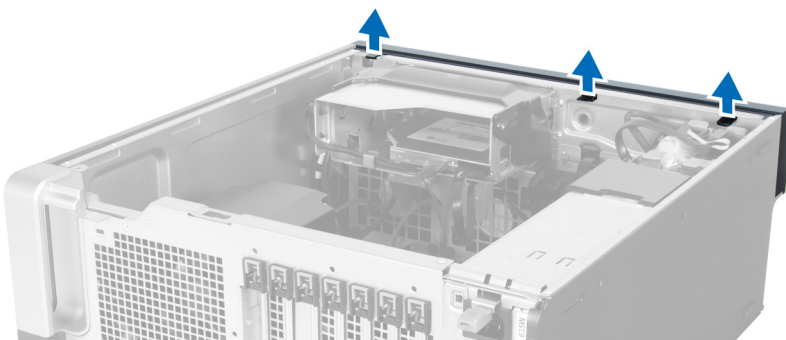
1. Ponovno postavite PSU karticu u utor.
2. Pritegnite vijke koji pričvršćuju PSU karticu u njezinom utoru.
3. Priključite kabele za napajanje na priključke na PSU kartici.
4. Ponovno postavite kabel kućišta PSU u njegov utor.
5. Ugradite:
 - a. [PSU](#)
 - b. [pokrov računala](#)
6. Slijedite upute u odlomku [Nakon rada na unutrašnjosti računala](#).

Identifier GUID-4AEF2CC2-AA94-4939-B164-45D42F181929

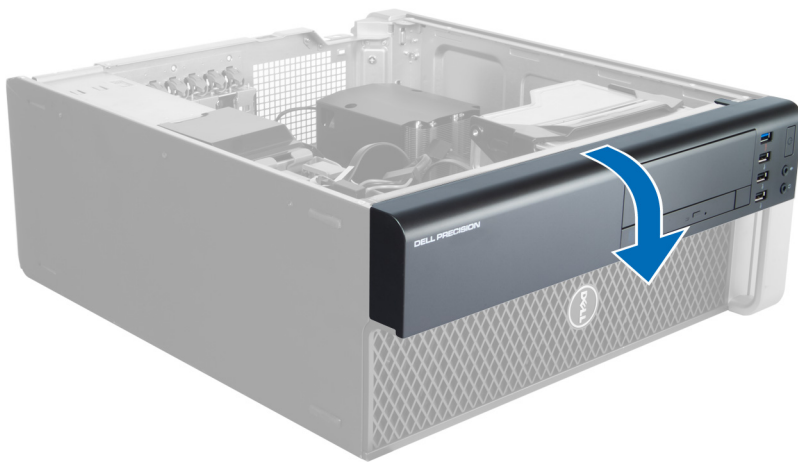
Status Translated

Uklanjanje prednje maske

1. Slijedite postupke u poglavlju [Prije rada na unutrašnjosti računala](#).
2. Uklonite [pokrov računala](#).
3. Podignite jezičke za oslobađanje prednje maske dalje od kućišta koje se nalazi na rubu prednje maske.



4. Zakrenite i povucite prednju masku od računala kako biste otpustili kuke na suprotnom rubu maske od kućišta.



Identifier	GUID-D92C18EA-073D-4E9D-86D6-D745F907796D
Status	Translated

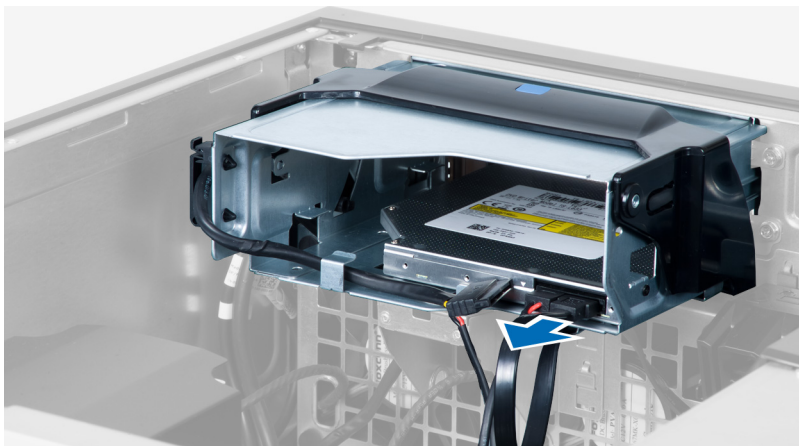
Ugradnja prednje maske

1. Umetnite kukice uzduž donjeg ruba prednje ploče u utore na prednjem dijelu kućišta.
2. Zakrenite masku prema računalu kako biste prikazili jezičke za otpuštanje prednje maske dok ne uskoče na mjesto.
3. Ugradite [pokrov računala](#).
4. Slijedite upute u odlomku [Nakon rada na unutrašnjosti računala](#).

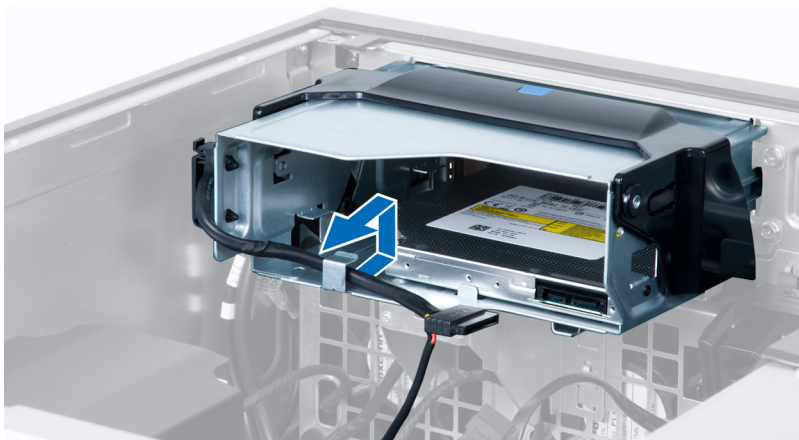
Identifier	GUID-15968994-A120-4752-8450-9CE1EC034688
Status	Translated

Uklanjanje tankog optičkog pogona

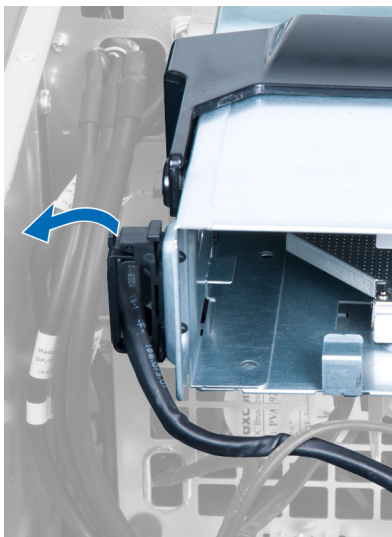
1. Slijedite postupke u poglavlju [Prije rada na unutrašnjosti računala](#).
2. Uklonite [pokrov računala](#).
3. Iskopčajte podatkovni i kabel napajanja iz optičkog pogona.



4. Izvucite kabele iz zasuna.



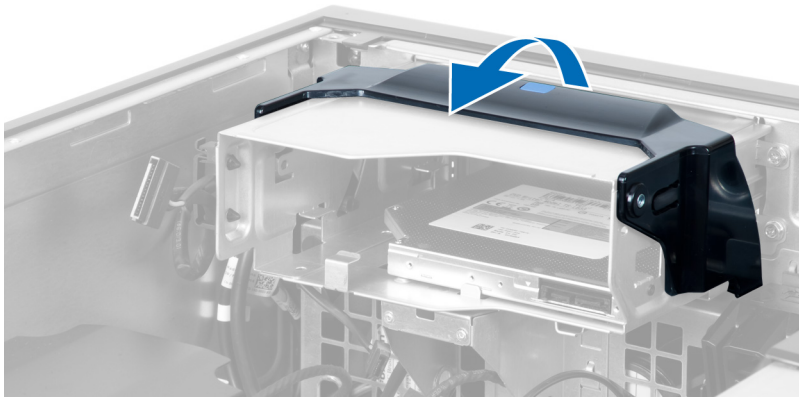
5. Pritisnite na kopču kako biste oslobodili zasun koji drži kabele na boku okvira optičkog pogona.



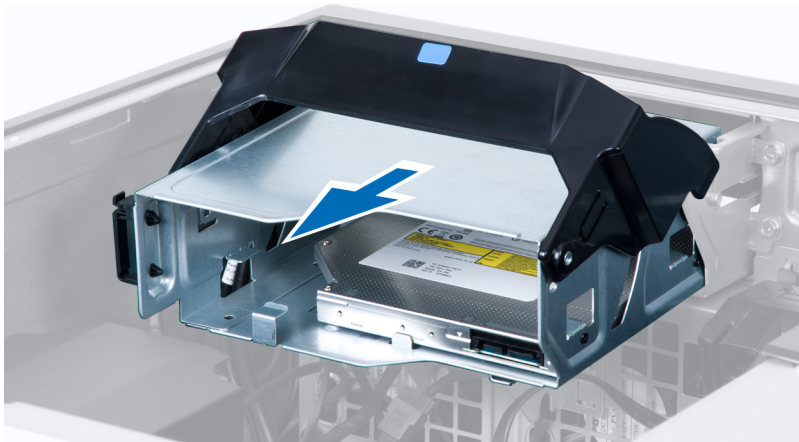
6. Podignite kabele.



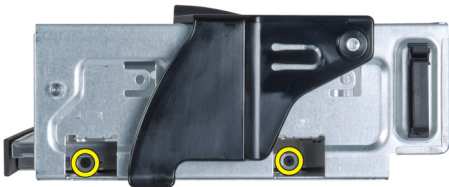
7. Podignite zasun za oslobađanje na vrhu okvira optičkog pogona.



8. Držite zasun za oslobađanje, pomaknite okvir optičkog pogona iz pretinca optičkog pogona.



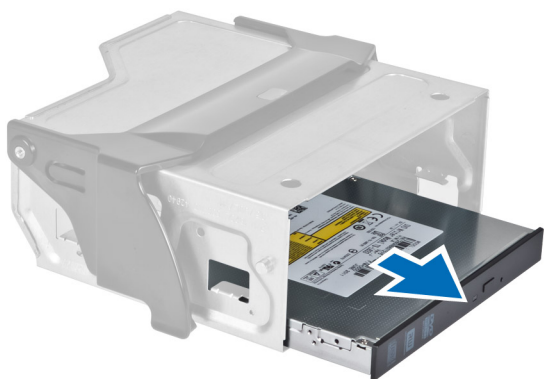
9. Uklonite vijke kojima je optički pogon pričvršćen za okvir optičkog pogona.



10. Uklonite vijke kojima je optički pogon pričvršćen za okvir optičkog pogona.



11. Uklonite optički pogon s okvira optičkog pogona.



Identifler	GUID-5113B7E3-A49F-49DD-9E2A-848284D52F80
Status	Translated

Ugradnja tankog optičkog pogona

1. Podignite zasun za oslobađanje i umetnite okvir optičkog pogona unutar pretinca.
2. Pritisnite kopču za oslobađanje zasuna i provucite kabele u držač.
3. Priključite kabel za napajanje sa stražnje strane optičkog pogona.
4. Priključite podatkovni kabel sa stražnje strane optičkog pogona.
5. Ugradite [pokrov računala](#).
6. Slijedite upute u odlomku [Nakon rada na unutrašnjosti računala](#).

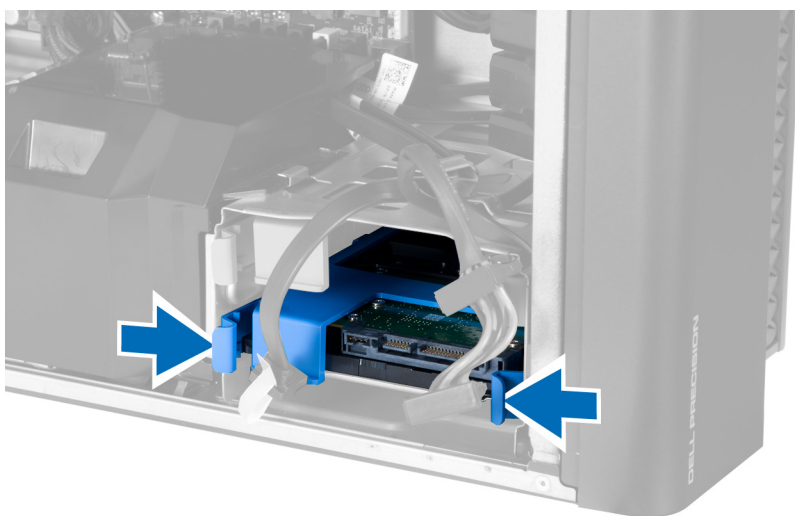
Identifler	GUID-C2418B09-36C6-4E76-B93F-1EF4B99BAEEA
Status	Translated

Uklanjanje tvrdog pogona

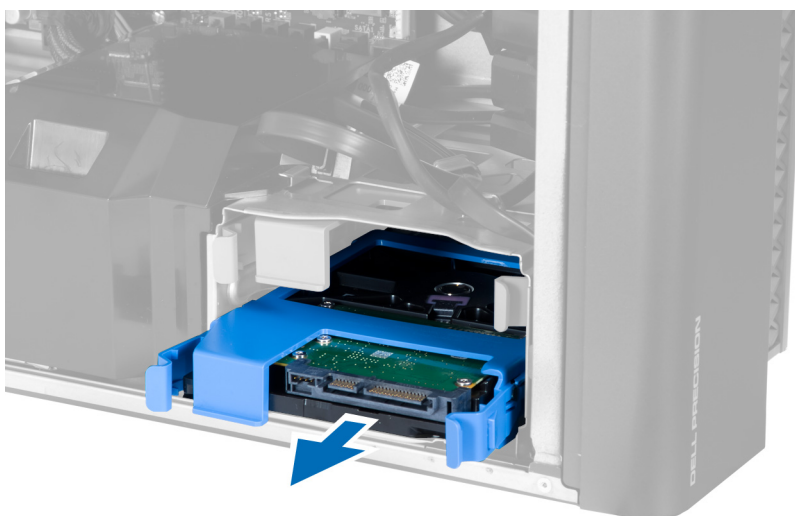
1. Slijedite postupke u poglavlju [Prije rada na unutrašnjosti računala](#).
2. Uklonite [pokrov računala](#).
3. Odspojite kabel za napajanje i podatkovni kabel iz tvrdog pogona.



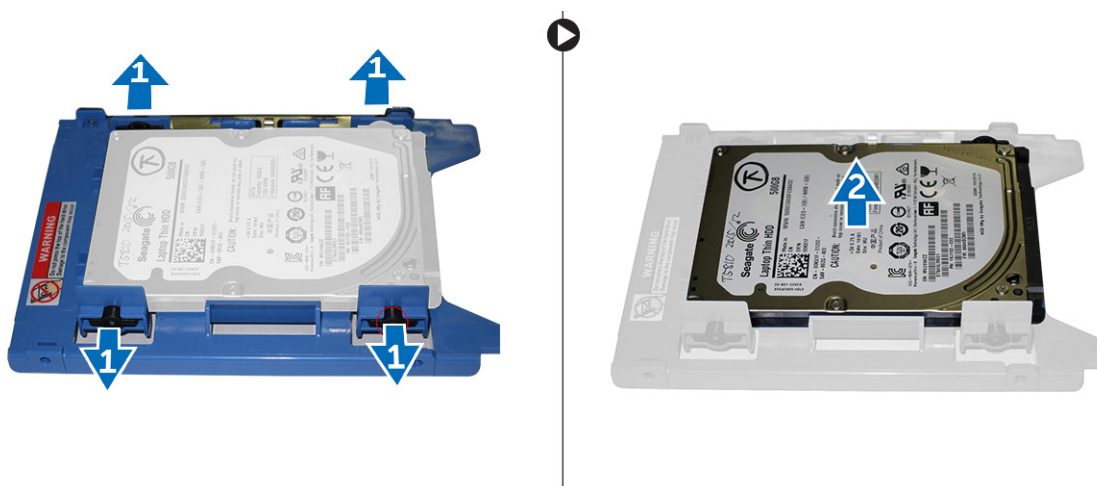
4. Pritisnite na zasune na obim stranama nosača tvrdog pogona.



5. Izvucite tvrdi pogon iz pretinca.



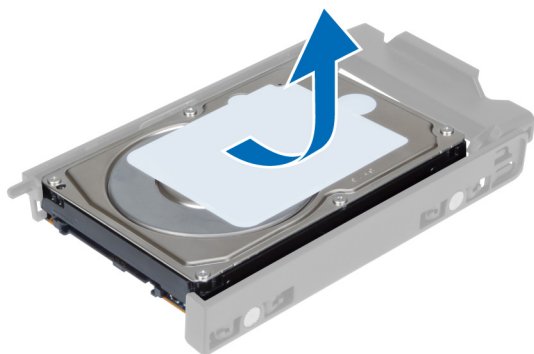
6. Ako je ugrađen 2.5-inčni tvrdi pogon, otpustite nosač tvrdog pogona na obje strane kako biste olabavili tvrdi pogon i podignite ga kako biste ga uklonili iz nosača tvrdog pogona [1, 2].



7. Ako je ugrađen 3.5-inčni tvrdi pogona, otpustite nosač tvrdog pogona na obim stranama kako biste olabavili tvrdi pogon



8. Podignite tvrdi pogon prema gore kako biste ga uklonili iz nosača tvrdog pogona.



Identifier	GUID-A0AC37A3-6EFE-4DA3-85A6-BD6451362571
Status	Translated

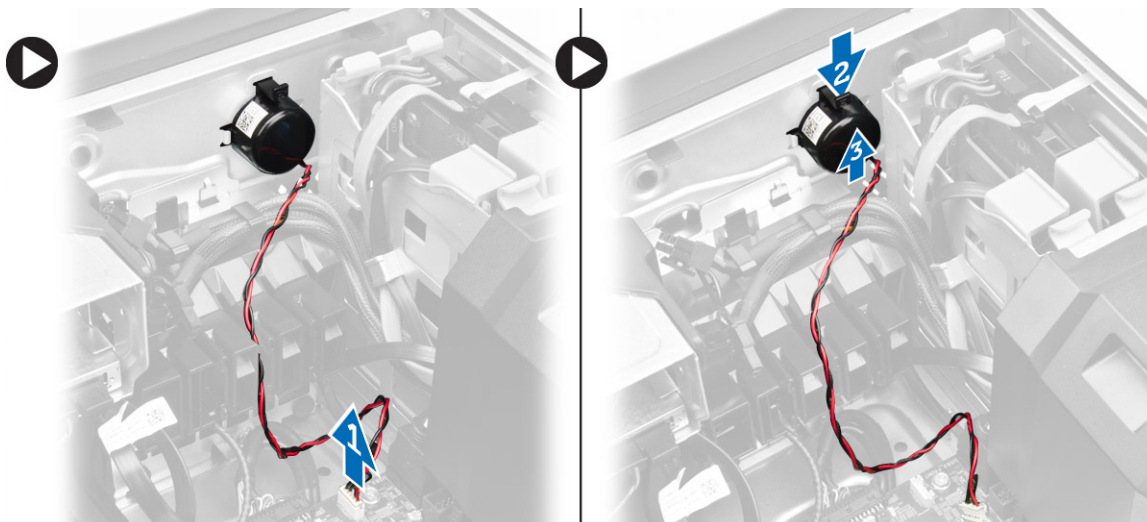
Ugradnja tvrdog pogona

1. Ako je na računalu ugrađen 3.5–inčni pogon, postavite tvrdi pogon i pritisnite na zasune okvira tvrdog pogona.
2. Ako je na računalu instaliran 2.5–inčni tvrdi pogon, postavite tvrdi pogon na okvir tvrdog pogona i pritegnite s vijcima kako biste osigurali tvrdi pogon.
3. Osigurajte tvrdi pogon u okviru tvrdog pogona i umetnite ga u pretinac.
4. Spojite kabel za napajanja tvrdog pogona i podatkovni kabel.
5. Ugradite [pokrov računala](#).
6. Slijedite upute u odlomku [Nakon rada na unutrašnjosti računala](#).

Identifier	GUID-02050FA1-1FF7-4310-99E5-010C1DDBF7DC
Status	Translated

Uklanjanje zvučnika

1. Slijedite postupke u poglavlju [Prije rada na unutrašnjosti računala](#).
2. Uklonite [pokrov računala](#).
3. Izvedite sljedeće korake na način kako je prikazano u ilustraciji:
 - a. Odspojite kabel zvučnika iz matične ploče [1].
 - b. Pritisnite na kopču, podignite i uklonite zvučnik [2,3].



Identifer	GUID-7E5F22F4-0A16-42A8-9545-F6B0BF8004ED
Status	Translated

Ugradnja zvučnika

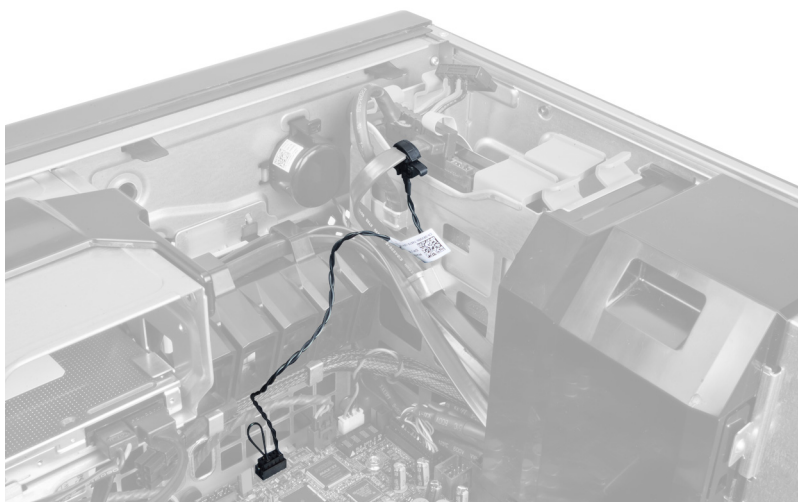
1. Ponovno postavite zvučnik i pričvrstite kopču.
2. Prikjučite kabel zvučnika na matičnu ploču.
3. Ugradite [pokrov računala](#).
4. Slijedite upute u odlomku [Nakon rada na unutrašnjosti računala](#).

Identifer	GUID-8A207D3D-908A-4DE9-A0EB-65DB154FFFAF
Status	Translated

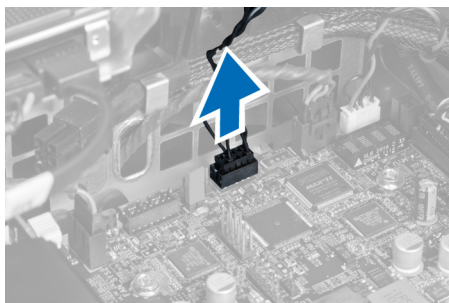
Uklanjanje toplinskog senzora HDD

NAPOMENA: Toplinski senzor HDD je dodatna komponenta i vaše računalo možda nije isporučeno s njim.

1. Slijedite postupke u poglavlju [Prije rada na unutrašnjosti računala](#).
2. Uklonite [pokrov računala](#).
3. Pronađite toplinski senzor HDD priključen na matičnu ploču.



4. Odspojite kabel toplinskog senzora HDD od matične ploče.



5. Oslobodite zasun koji pričvršćuje toplinski senzor HDD. Tu je toplinski senzor HDD priključen na tvrdi pogon.



Identifier	GUID-BD6FFDDC-CA1F-47FD-8BC7-136CB742284D
Status	Translated

Ugradnja toplinskog senzora HDD

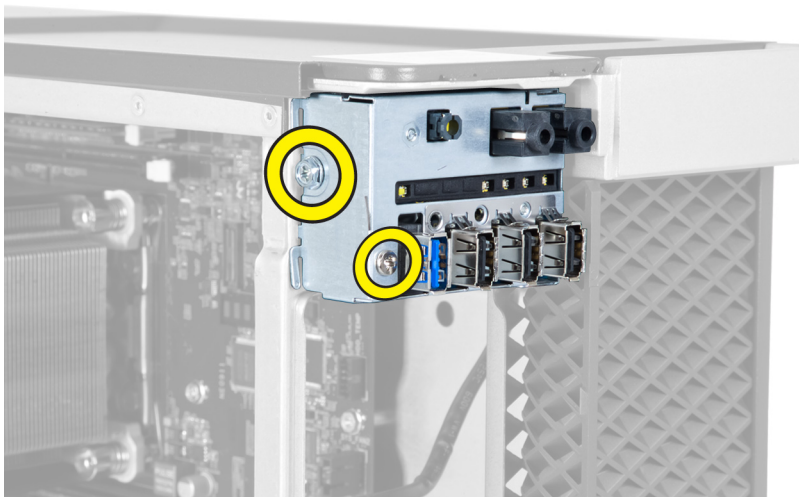
NAPOMENA: Toplinski senzor HDD je dodatna komponenta i vaše računalo možda nije isporučeno s njim.

1. Priključite toplinski senzor HDD na komponentu na kojoj želite nadzirati temperaturu i pričvrstite sa zasunom.
2. Priključite kabel toplinskog senzora HDD na matičnu ploču.
3. Ugradite [pokrov računala](#).
4. Slijedite upute u odlomku [Nakon rada na unutrašnjosti računala](#).

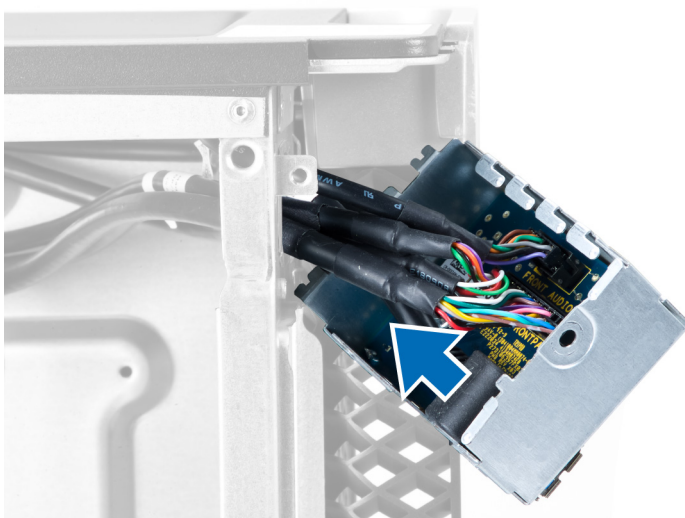
Identifier	GUID-E9F9631F-B3DB-4E7D-99EA-F7047BB9C871
Status	Translated

Uklanjanje Ulaz/Izlaz (I/O) ploče

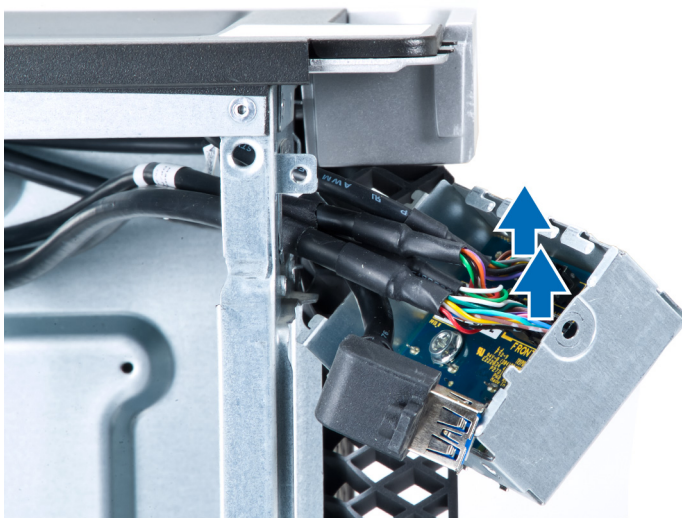
1. Slijedite postupke u poglavlju [Prije rada na unutrašnjosti računala](#).
2. Uklonite:
 - a. [pokrov računala](#)
 - b. [prednju masku](#)
3. Uklonite vijke koji pričvršćuju okvir I/O ploče za kućište.



4. Uklonite okvir I/O ploča od kućišta.



5. Odspojite kabele kako biste oslobodili I/O ploču za uklanjanje iz računala.



6. Uklonite vijke koji pricvršćuju I/O ploču na okvir I/O ploče.



7. Uklonite I/O ploču iz okvira I/O ploče.



Identifier	GUID-DA9691B5-763A-45DB-882A-32DE941F0C0B
Status	Translated

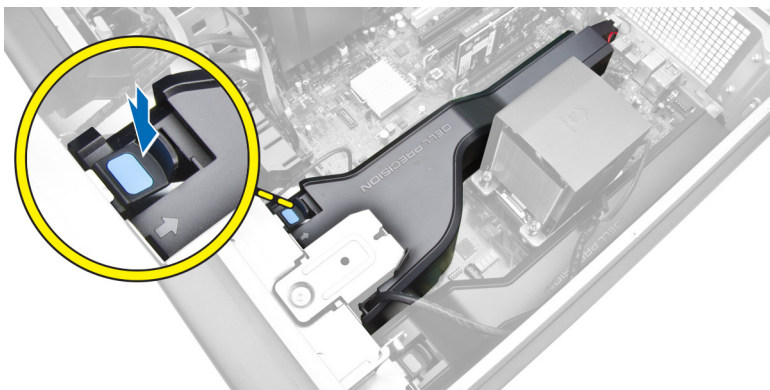
Ugradnja ploče Input/Output (I/O) (Ulaz/izlaz)

1. Ponovno postavite I/O ploču u okvir I/O ploče.
2. Pritegnite vijke kako biste osigurali I/O ploču na oviru I/O ploče.
3. Priključite kabele na I/O ploču.
4. Umetnite USB 3.0 modul u njegov utor.
5. Pritegnite vijke koji pričvršćuju USB 3.0 modul u okviru I/O ploče.
6. Ponovno postavite okvir I/O ploče u njegov utor.
7. Pritegnite vijke koji pričvršćuju okvir I/O ploče na kućište.
8. Ugradite:
 - a. [prednju masku](#)
 - b. [pokrov računala](#)
9. Slijedite upute u odlomku [Nakon rada na unutrašnjosti računala](#).

Identifier	GUID-B8D10504-33F7-4A2A-845F-22D439327B78
Status	Translated

Uklanjanje kućišta memorije

1. Slijedite postupke u poglavlju [Prije rada na unutrašnjosti računala](#).
2. Uklonite:
 - a. [pokrov računala](#)
 - b. [optički pogon](#)
3. Pritisnite na plavi jezičak za otpuštanje.



4. Podignite kućište memorijskog modula prema gore i uklonite iz računala.



5. Ponovite **Korak 3** i **Korak 4** za uklanjanja drugog kućišta memorijskog modula iz računala.

Identifer	GUID-50FEA20F-57FC-48C3-9F41-15F572960C3F
Status	Translated

Ugradna kućišta memorije

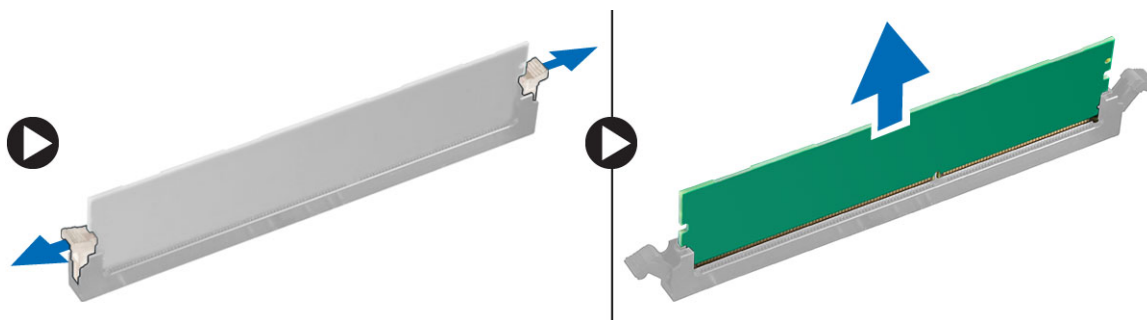
1. Ugradite modul kućišta memorije i pritisnite prema dolje dok ne nasjedne na mjesto.
2. Ugradite:
 - a. [optički pogon](#)
 - b. [pokrov računala](#)
3. Slijedite upute u odlomku [Nakon rada na unutrašnjosti računala](#).

Identifer	GUID-B883EC92-080C-4ADD-A3D5-6B280978C0AD
Status	Translated

Uklanjanje memorije


1. Slijedite postupke u poglavlju [Prije rada na unutrašnjosti računala](#).
2. Uklonite:
 - a. [pokrov računala](#)
 - b. [optički pogon](#)
 - c. [kućište memorije](#)
3. Pritisnite sigurnosne spjalice memorije sa svake strane memorijskog modula i podignite memorijski modul prema gore kako biste ga uklonili s računala.

 **NAPOMENA:** Naginjanje DIMM tijekom uklanjanja može uzrokovati oštećenje na DIMM.



Identifler	GUID-A321B246-1548-4A18-AAEB-B827A7A553EF
Status	Translated

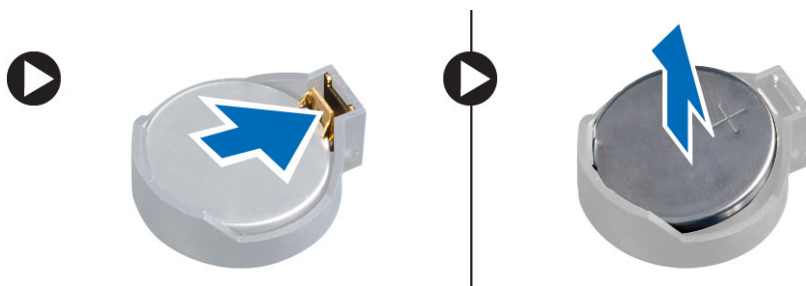
Ugradnja memorije

1. Umetnite memorijski modul u memorijski utor.
2. Pritisnite na memorijski modul sve dok sigurnosne spajalice ne pričvrste memoriju na mjestu.
 -  **NAPOMENA:** Naginjanje DIMM tijekom umetanja može uzrokovati oštećenje na DIMM.
3. Ugradite:
 - a. [kućište memorije](#)
 - b. [optički pogon](#)
 - c. [pokrov računala](#)
4. Slijedite upute u odlomku [Nakon rada na unutrašnjosti računala](#).

Identifler	GUID-2C02C33F-8852-46B0-A158-1A2DF4E46C8A
Status	Translated

Uklanjanje baterije na matičnoj ploči

1. Slijedite postupke u poglavlju [Prije rada na unutrašnjosti računala](#).
2. Uklonite:
 - a. [pokrov računala](#)
 - b. [optički pogon](#)
 - c. [kućište memorije](#)
3. Pritisnite jezičac za oslobađanje dalje od baterije kako bi baterija iskočila iz utora. Podignite bateriju na matičnoj ploči iz računala.



Identifler	GUID-1A9D28E8-FA00-4A6E-856F-EAA582082C0D
Status	Translated

Ugradnja baterije na matičnoj ploči

1. Postavite bateriju na matičnoj ploči u utor na matičnoj ploči.
2. Pritisnite bateriju na matičnoj ploči prema dolje dok se opruge jezička za oslobađanja ne vrate natrag na mjesto i ne pričvrste je.
3. Ugradite:
 - a. [kućište memorije](#)
 - b. [optički pogon](#)
 - c. [pokrov računala](#)
4. Slijedite upute u odlomku [Nakon rada na unutrašnjosti računala](#).

Identifier

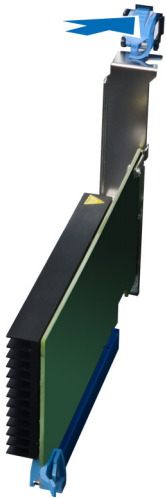
GUID-22B1473D-A1C9-4E26-AE0C-370BA0FE2088

Status

Translated

Uklanjanje PCI kartice

1. Slijedite postupke u poglavlju [Prije rada na unutrašnjosti računala](#).
2. Uklonite [pokrov računala](#).
3. Otvorite plastični zasun koji pričvršćuje PCI karticu u njezinom utoru.



4. Pritisnite zasun prema dolje i izvucite PCI karticu iz računala.



Identifier

GUID-8586E8A6-A5D7-4774-863A-0A5592DE6D72

Status

Translated

Ugradnja PCI kartice

1. Gurnite karticu proširenja u utor kartice i osigurajte zasunom.
2. Ugradite plastični zasun koji učvršćuje PCI karticu u utor kartice.
3. Ugradite [pokrov računala](#).



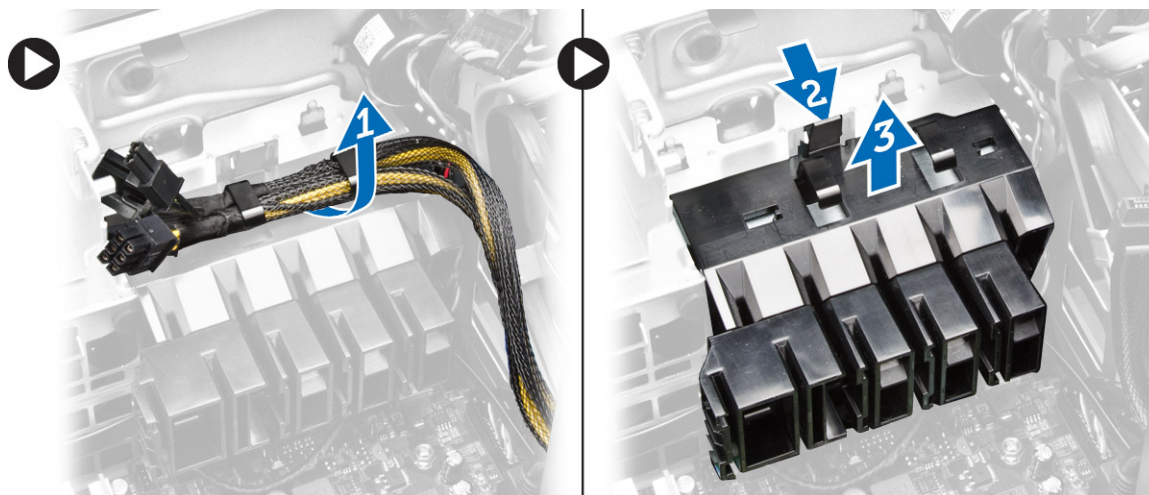
4. Slijedite upute u odlomku [Nakon rada na unutrašnjosti računala](#).

Identifier GUID-1A9836D0-243C-41B9-90A3-5392318542F2

Status Translated

Uklanjanje nosača PCIe-Card

1. Slijedite postupke u poglavlju [Prije rada na unutrašnjosti računala](#).
2. Uklonite:
 - a. [pokrov računala](#)
 - b. [PCIe kartice](#)
3. Izvedite sljedeće korake na način kako je prikazano u ilustraciji:
 - a. Izvucite kabel iz spojnice [1].
 - b. Pritisnite i izvucite zasun kako biste oslobodili nosač PCIe-card [2].
 - c. Uklonite nosač PCIe-card iz računala [3].



Identifier GUID-4D341C6B-DCDD-45D5-A3E8-97C3D02FC826

Status Translated

Ugradnja nosača PCIe kartice

1. Postavite nosač PCIe kartice u njegov utor i umetnite zasune.
2. Provučite kabele kroz spojnice kako biste ih učvrstili.
3. Ugradite:
 - a. [PCIe kartice](#)
 - b. [pokrov računala](#)
4. Slijedite upute u odlomku [Nakon rada na unutrašnjosti računala](#).

Identifier GUID-76E971F0-7FFD-42DB-B469-9CAFFDD359CE

Status Translated

Uklanjanje sklopa ventilatora sustava

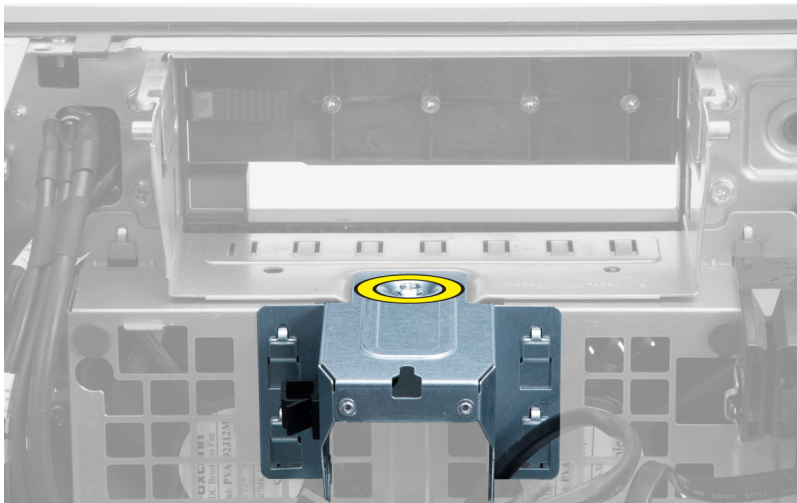
1. Slijedite postupke u poglavlju [Prije rada na unutrašnjosti računala](#).
2. Uklonite:
 - a. [pokrov računala](#)
 - b. [optički pogon](#)

- c. [nosač PCIe kartice](#)
- d. [kućište memorije](#)

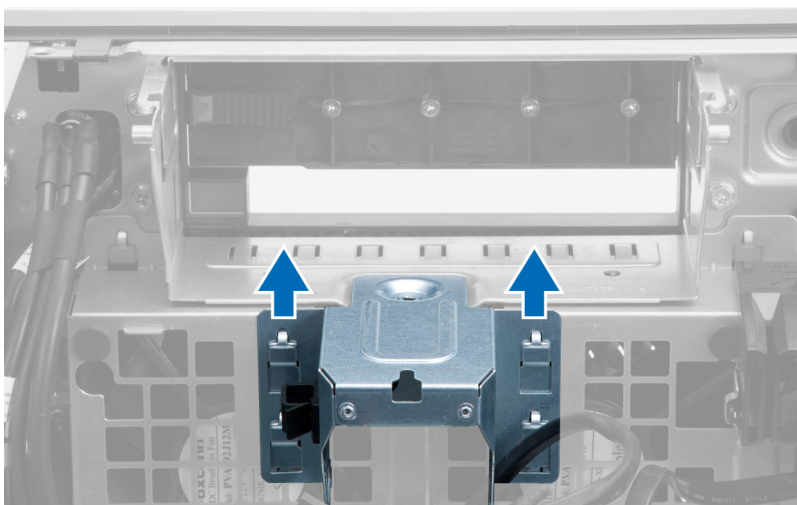
3. Izvucite kabel matične ploče iz stezaljke.



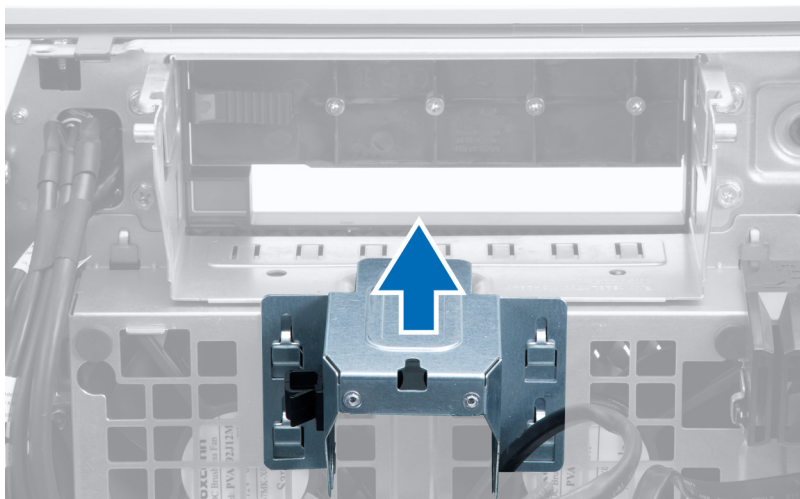
4. Uklonite vijak koji pričvršćuje metalnu ploču na ventilator sustava.



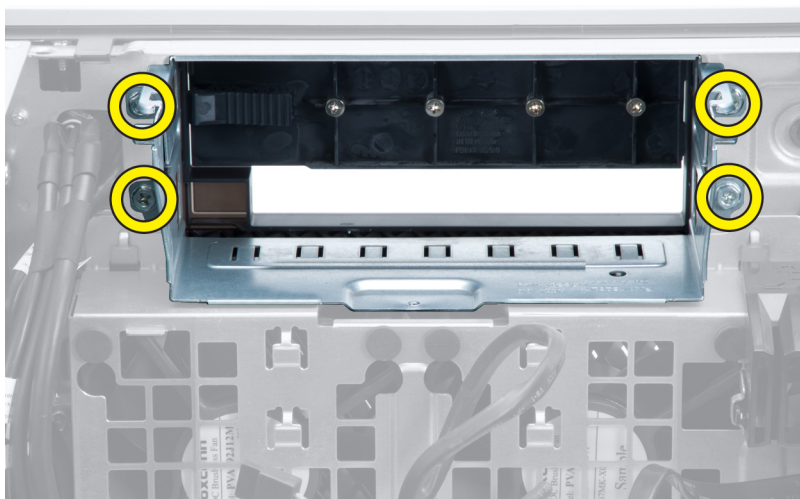
5. Pritisnite zasune na obje strane metalne ploče kako biste je oslobodili.



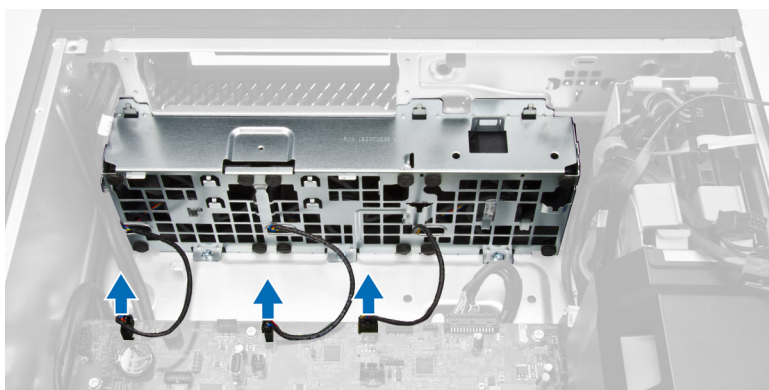
6. Podignite metalnu ploču iz kućišta.



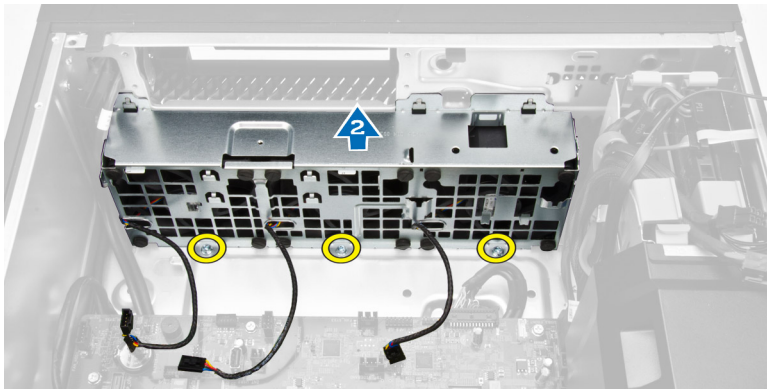
7. Uklonite vijke koji pričvršćuju pretinac pogona.



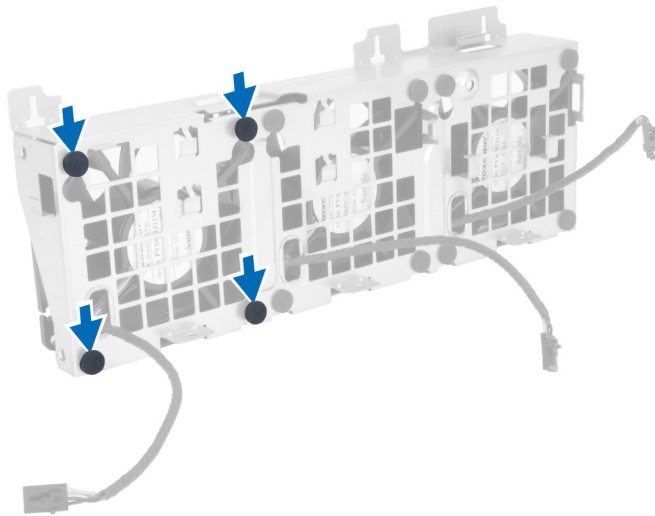
8. Odspojite kabele ventilatora sustava iz matične ploče.



9. Izvedite sljedeće korake na način kako je prikazano u ilustraciji:
- Uklonite vijke koji pričvršćuju sklop ventilatora sustava na kućište [1].
 - Podignite sklop ventilatora sustava iz kućišta [2].

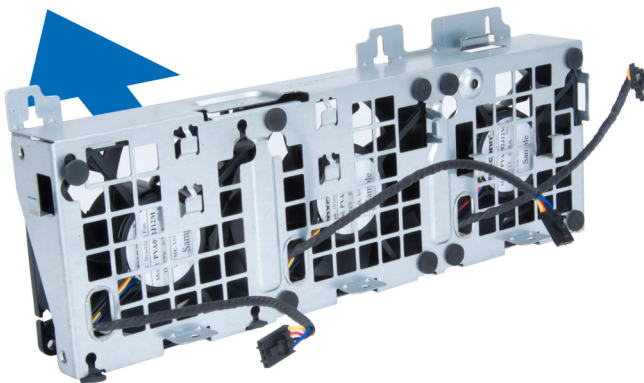


10. Podignite obruče kako biste uklonili ventilatore sustava iz sklopa ventilatora sustava.



△ OPREZ: Korištenje prevelike sile može oštetiti obruče.

11. Uklonite ventilatore sustava iz sklopa ventilatora sustava.



Identifler	GUID-2D780BC4-6ABB-4ABC-96AD-ED9FB62ACA13
Status	Translated

Ugradnja sklopa ventilatora sustava

1. Postavite ventilatore u sklop ventilatora i priključite obruče.
2. Postavite sklop ventilatora u kućište.
3. Pritegnite vijke koji pričvršćuju sklop ventilatora na kućište.

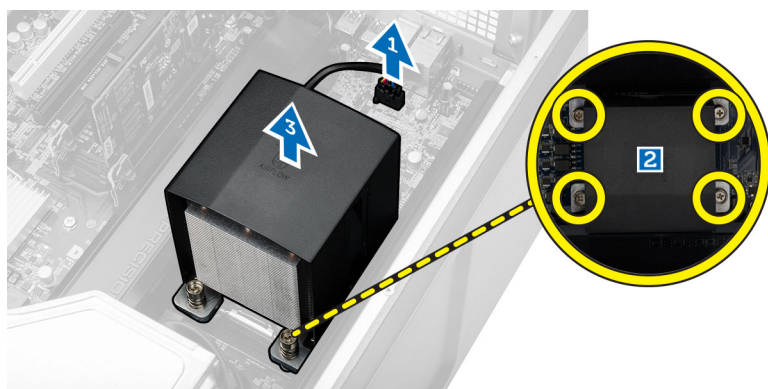


4. Priključite kabele ventilatora sustava na njihove priključke na matičnoj ploči:
5. Provucite kabele ventilatora sustava kroz otvore u modulu ventilatora sustava u smjeru matične ploče.
6. Pritegnite vijke koji pričvršćuju pretinac pogona.
7. Ponovno postavite metalnu ploču i ugradite vijak koji pričvršćuje metalnu ploču na ventilator sustava.
8. Provucite i priključite kabel matične ploče u njezin priključak.
9. Ugradite:
 - a. [nosač PCIe kartice](#)
 - b. [kućište memorije](#)
 - c. [optički pogon](#)
 - d. [pokrov računala](#)
10. Slijedite upute u odlomku [Nakon rada na unutrašnjosti računala](#).

Identifier	GUID-027F5808-A47B-491C-8EF6-9728F97EE072
Status	Translated


Uklanjanje sklopa hladila

1. Slijedite postupke u poglavlju [Prije rada na unutrašnjosti računala](#).
2. Uklonite [pokrov računala](#).
3. Izvedite sljedeće korake:
 - a. Odspojite kabel ventilatora sklopa hladila iz matične ploče [1].
 - b. Otpustite pričvršne vijke koji pričvršćuju sklop hladila [2].
 - c. Podignite sklop hladila i uklonite ga iz računala [3].



Identifier	GUID-BCB31C94-2C74-441C-8331-64CEC12DB700
Status	Translated

Ugradnja sklopa hladila

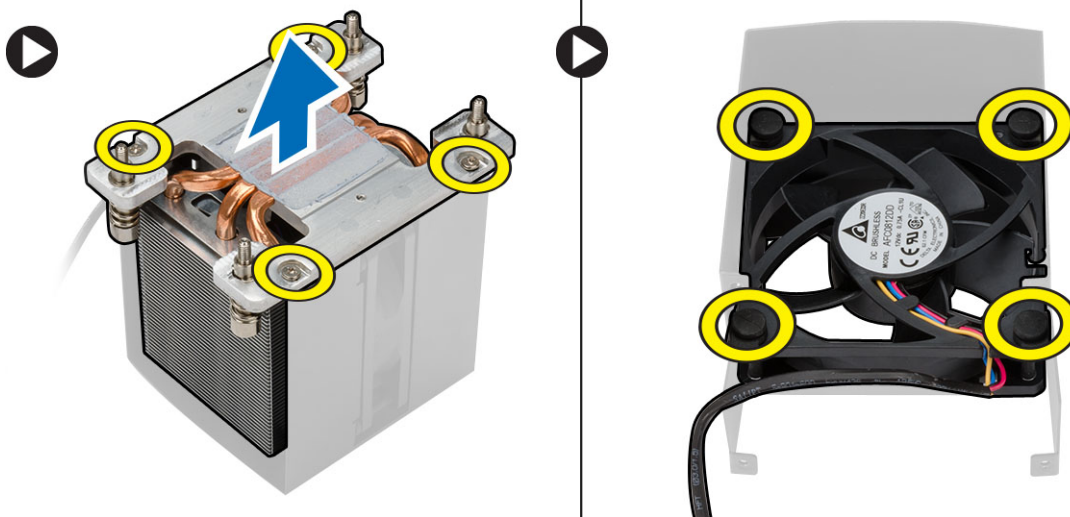
1. Postavite sklop hladila unutar računala.
2. Pritegnite pričvršne vijke koji pričvršćuju sklop hladnjaka na matičnu ploču.
 -  **NAPOMENA: Pogrešno postavljanje vijaka može oštetiti sustav.**
3. Priključite kabel sklopa hladila na matičnu ploču.
4. Ugradite [pokrov računala](#).
5. Slijedite upute u odlomku [Nakon rada na unutrašnjosti računala](#).

Identifier GUID-AE95813D-CA1E-4FA4-ADF7-27075775A273

Status Translated

Uklanjanje ventilatora hladila

1. Slijedite postupke u poglavlju [Prije rada na unutrašnjosti računala](#).
2. Uklonite:
 - a. [pokrov računala](#)
 - b. [sklop hladila](#)
3. Izvedite sljedeće korake:
 - a. Uklonite vijke koji pričvršćuju ventilator hladila iz sklopa.
 - b. Gurnite obruče prema van kako biste oslobodili ventilator hladila iz sklopa.
 - c. Uklonite ventilator hladila iz sklopa hladila.



Identifier GUID-C7D9320F-C463-4E87-901A-D3BC38ED35F8

Status Translated

Ugradnja ventilatora hladila

1. Umetnite ventilator hladila u sklop hladila.
2. Ugradite vijke koji pričvršćuju ventilator hladila na sklop hladila.
3. Utaknite obruče kako biste pričvrstili ventilator hladila na sklop hladila procesora.
4. Ugradite:
 - a. [sklop hladila](#)
 - b. [pokrov računala](#)
5. Slijedite upute u odlomku [Nakon rada na unutrašnjosti računala](#).

Identifier GUID-3B1CA3AE-30C9-49D2-B3DD-E0046ED2CE49

Status Translated

Uklanjanje procesora

1. Slijedite postupke u poglavlju [Prije rada na unutrašnjosti računala](#).
2. Uklonite:
 - a. [pokrov računala](#)

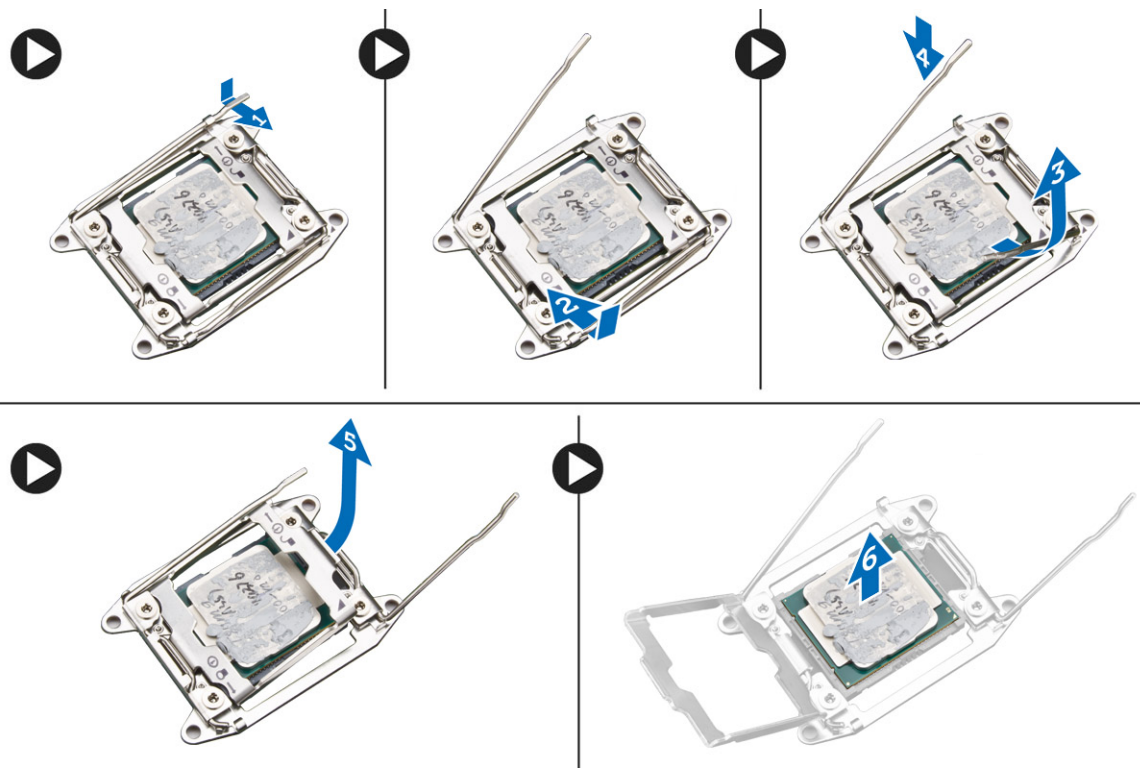


b. [sklop hladila](#)

3. Za uklanjanje procesora:

 **NAPOMENA: Pokrov procesora pričvršćen je s dvije poluge. One imaju simbole koji naznačuju koju polugu treba otvoriti prvu i koju polugu treba zatvoriti prvu**

- Pritisnite na prvu polugu držeći pokrov procesora na mjestu i oslobodite bočnu stranu iz njegove kopče [1].
- Ponovite korak za oslobađanje druge poluge iz njezine kopče [2].
- Podignite polugu iz njezine kopče [3].
- Pritisnite na prvu polugu [4].
- Podignite i uklonite pokrov procesora [5].
- Podignite procesor kako biste ga uklonili iz utora i spremite ga u antistatičko pakiranje [6].



 **NAPOMENA: Oštećenja pinova tijekom uklanjanje procesora može uzrokovati oštećenje na procesoru.**

4. Ponovite gornje korake za uklanjanje drugog procesora (ako postoji) iz računala.

Za provjeru da li vaše računalo ima dva utora za procesor pogledajte odlomak [Komponente matične ploče](#).

Identifier	GUID-6D7B1D7C-7100-4011-9EE5-E0022657FFC2
Status	Translated

Ugradnja procesora

- Postavite procesor u njegov utor.
- Ponovno postavite pokrov procesora.

 **NAPOMENA: Pokrov procesora pričvršćen je s dvije poluge. One imaju simbole koji naznačuju koju polugu treba otvoriti prvu i koju polugu treba zatvoriti prvu**

- Pomaknite prvu polugu bočno u kuku za oslobađanje kako biste pričvrstili procesor.
- Ponovite korak "3" za pomicanje druge poluge u kuku za oslobađanje.
- Ugradite:

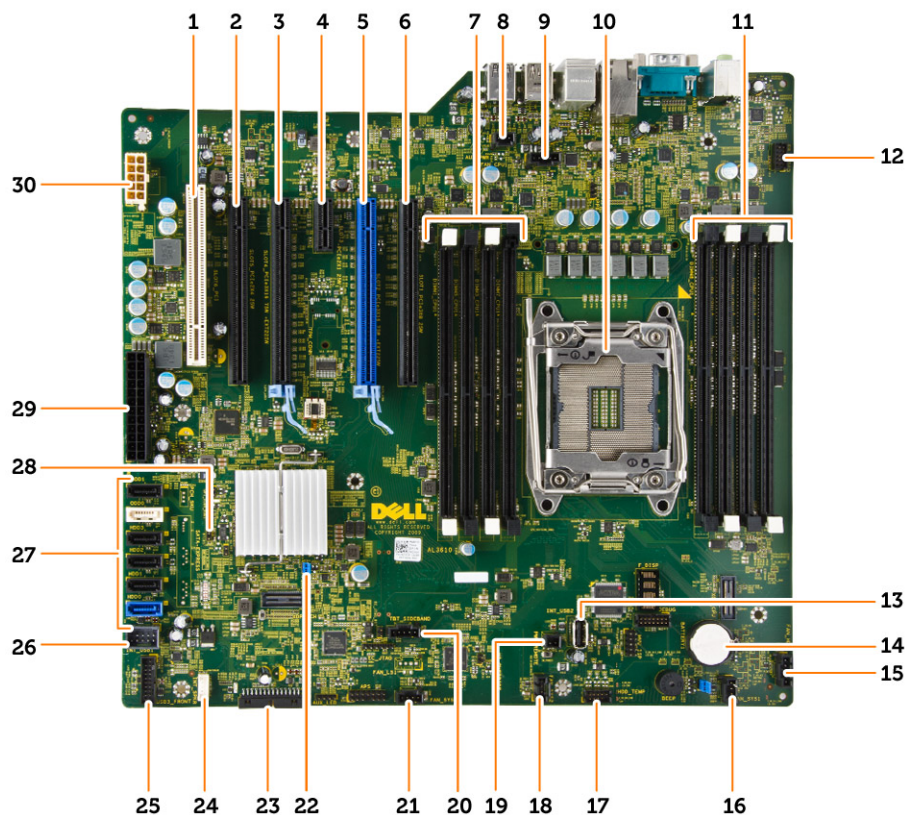
- a. [sklop hladila](#)
- b. [pokrov računala](#)

6. Slijedite upute u odlomku [Nakon rada na unutrašnjosti računala](#).

Identifier	GUID-B80A46A7-753E-49FB-82F6-474D3A37BBA6
Status	Translated

Komponente matične ploče

Sljedeća slika prikazuje komponente matične ploče.



- | | |
|---|---|
| 1. PCI utor (utor 6) | 2. PCIe x16 utor (PCIe 2.0 žični kao x4) (utor 5) |
| 3. PCIe 3.0 x16 utor (utor 4) | 4. PCIe 2.0 x1 utor (utor 3) |
| 5. PCIe 3.0 x16 utor (utor 2) | 6. PCIe x16 utor (PCIe 3.0 žični kao x8) (utor 1) |
| 7. DIMM utori | 8. priključak prekidača za detekciju nasilnog otvaranja kućišta |
| 9. priključak ventilatora hladila CPU | 10. utor procesora |
| 11. DIMM utori | 12. audio priključak na prednjoj ploči |
| 13. unutarnji USB 2.0 priključak | 14. baterija na matičnoj ploči |
| 15. opcionalni priključak ventilatora tvrdog pogona | 16. priključak ventilatora sustava |
| 17. priključak senzora temperature HDD | 18. priključak ventilatora sustava |
| 19. PWR_REMOTE priključak (za Teradici Host Card) | 20. bočni priključak za udar groma |
| 21. priključak ventilatora sustava | 22. premosnik zaporke |
| 23. priključak prednje ploče i USB 2.0 | 24. priključak unutarnjeg zvučnika |



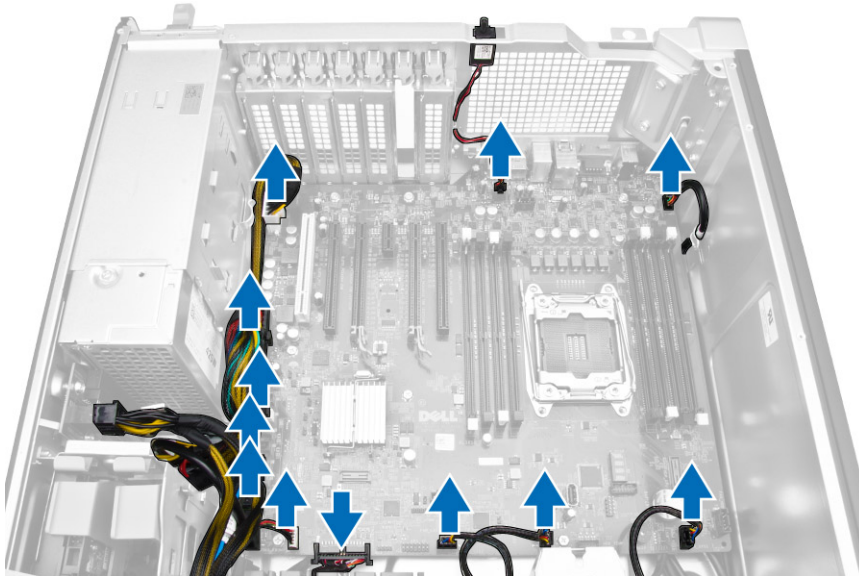
- | | |
|--|---|
| 25. USB 3.0 priključak na prednjoj ploči | 26. unutarnji USB 2.0 priključak za flexbay |
| 27. SATA priključci (HDD0-HDD3 i SATA0-1) | 28. Premosnik RTC_RST |
| 29. 24-pinski priključak napajanja sustava | 30. priključak za napajanje CPU-a |

Identifier **GUID-68E8020F-5052-4E64-9FEC-2F8FAA11EE9D**

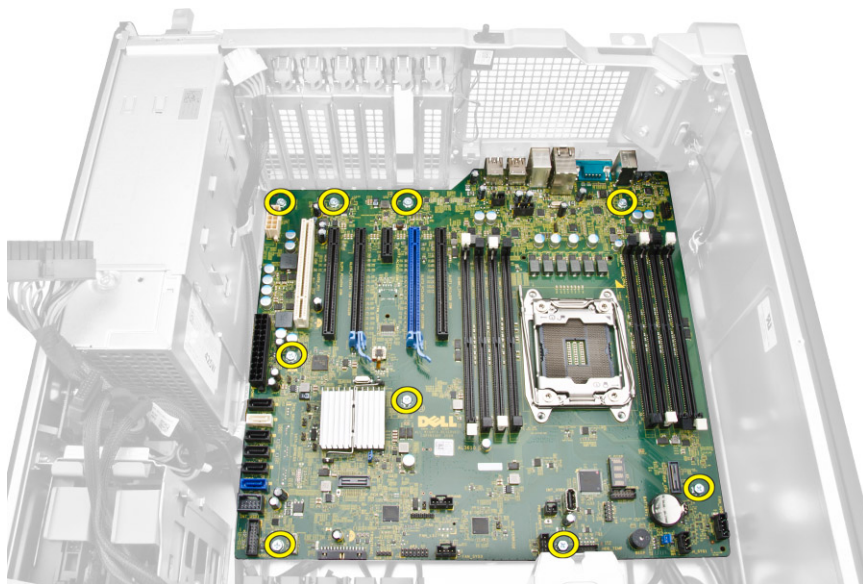
Status **Translated**

Uklanjanje matične ploče

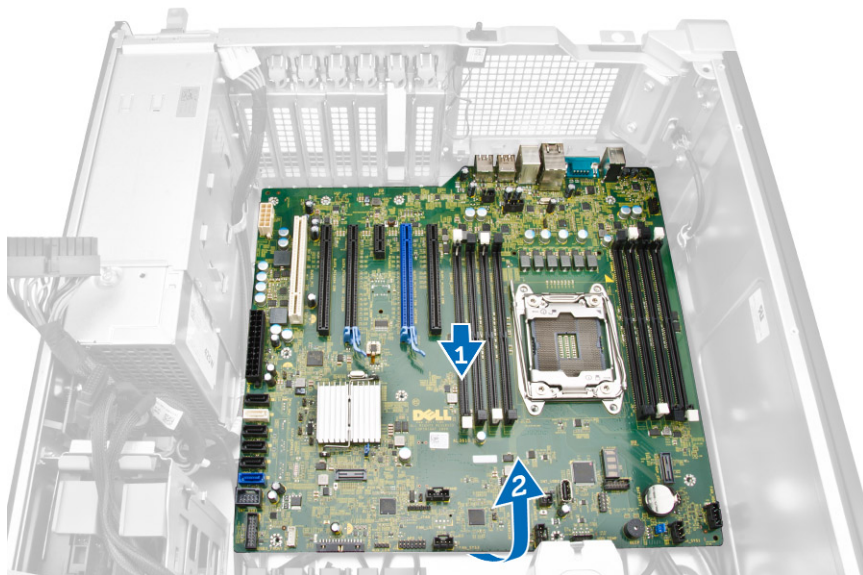
1. Slijedite postupke u poglavlju [Prije rada na unutrašnjosti računala](#).
2. Uklonite:
 - a. [pokrov računala](#)
 - b. [optički pogon](#)
 - c. [grafičke kartice i drugi PCI adapteri](#)
 - d. [sklop hladila](#)
 - e. [kućišta memorija](#)
 - f. [memorijski modul\(e\)](#)
 - g. [procesor](#)
3. Isključite sve kabele s matične ploče.



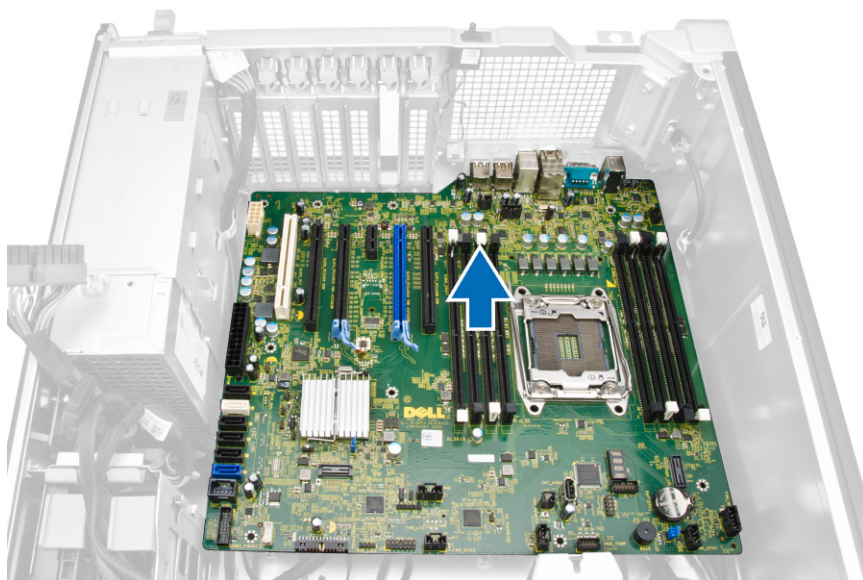
4. Uklonite vijke kojima je matična ploča pričvršćena za računalo.



5. Izvedite sljedeće korake:
- Umetnite matičnu ploču prema prednjem kraju [1].
 - Nagnite matičnu ploču [2].



6. Podignite matičnu ploču uspravno i uklonite iz računala.



Identifler	GUID-290BEC26-1BBC-4545-8EB9-E83238F29B09
Status	Translated

Ugradnja matične ploče

1. Poravnajte matičnu ploču na priključcima ulaza na stražnjoj strani kućišta i postavite matičnu ploču u kućište.
2. Pritegnite vijke kojima je matična ploča pričvršćena na kućište.
3. Priključite kabele na matičnu ploču.
4. Ugradite:
 - a. [procesor](#)
 - b. [memorijski modul\(e\)](#)
 - c. [kućišta memorija](#)
 - d. [sklop hladila](#)
 - e. [grafičke kartice i drugi PCI adapteri](#)
 - f. [optički pogon](#)
 - g. [pokrov računala](#)
5. Slijedite upute u odlomku [Nakon rada na unutrašnjosti računala](#).

Identifikator	GUID-BA746105-ECBD-4BB4-9FCC-B78681607AAB
Status	Released

Dodatne informacije

Ovaj odjeljak pruža informacije za dodatne značajke koje su dio vašeg računala.

Identifikator	GUID-95C34F6C-D733-4611-952B-4B512B619262
Status	Translated

Smjernice za rad s memorijskim modulom

Kako biste osigurali optimalan rad računala, prilikom konfiguriranja systemske memorije obratite pažnju na opće upute.

- Mogu se miješati memorijski moduli različitih veličina (na primjer 2 GB i 4 GB). Ali svi ispunjeni kanali moraju imati identične konfiguracije.
- Memorijski moduli moraju biti instalirani s početkom od prvog utora.
- Ako su ugrađeni memorijski moduli s različitim brzinama, radit će brzinom od najsporijeg ugrađenog memorijskog modula.



NAPOMENA: Ako su svi DIMM-ovi 2133, CPU može pokrenuti memoriju na nižoj brzini

Konfiguracija memorije

Tower 5810		Kućište 0		Kućište 1		Kućište 2		Kućište 3		
Konfiguracija	Ukupno (GB)	0	1	0	1	0	1	0	1	RDIMM
S4	4	4								2133
S8	8	4		4						2133
S16	16	4		4		4		4		2133
S32	32	8		8		8		8		2133
S32B	32	4	4	4	4	4	4	4	4	1856(2133)
S64	64	8	8	8	8	8	8	8	8	1856(2133)
S128	128	16	16	16	16	16	16	16	16	1866(2133)
S256	256	32	32	32	32	32	32	32	32	1866(2133)

Za konfiguraciju jednog procesora DIMM utori ispunjavaju se sljedećim redoslijedom:

DIMM1	CPU1
DIMM2	CPU1
DIMM3	CPU1
DIMM4	CPU1

Za konfiguraciju dva procesora DIMM utori ispunjavaju se sljedećim redoslijedom:



DIMM1	CPU1
DIMM1	CPU2
DIMM2	CPU1
DIMM2	CPU2

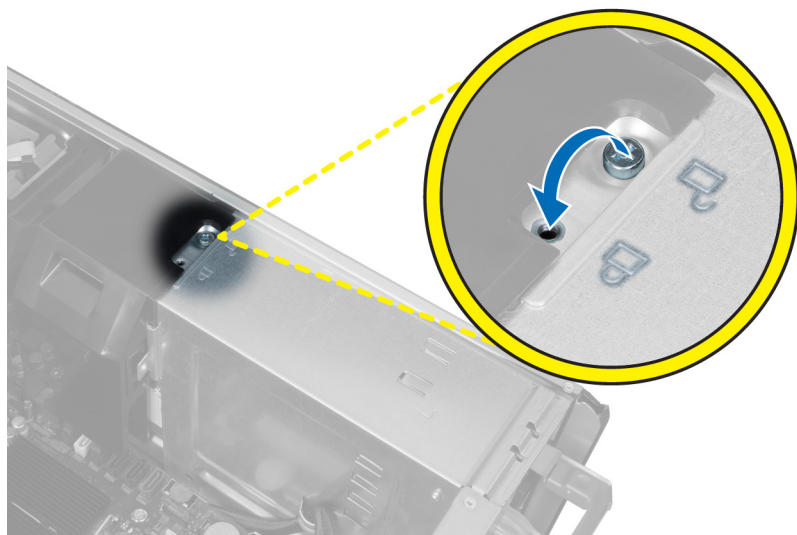
Identifler	GUID-734004CF-E432-469E-9443-D6E169D95D0C
Status	Translated

Zaključavanje jedinice napajanja (PSU)

Zaključavanje PSU sprječava uklanjanje PSU iz kućišta.

NAPOMENA: Za zaključavanje ili otključavanje PSU, uvijek osigurajte da je poklopac kućišta uklonjen.

Za osiguranje PSU uklonite vijak iz lokacije vijka za otključavanje i pritegnite vijak na lokaciju za blokiranje. isto tako, za otključavanje PSU-a, uklonite vijak iz lokacije za blokiranje i pritegnite vijak u lokaciju vijka za otključavanje.



Identifler	GUID-A0100BF3-30E3-471A-8D1A-A77C0E46345F
Status	Translated

Program za postavljanje sustava

Program za postavljanje sustava omogućuje vam upravljanje hardverom i određivanje opcija na razini BIOS-a. Putem Programa za postavljanje sustava možete:

- promijeniti postavke NVRAM nakon što dodate ili uklonite hardver
- prikazati konfiguraciju hardvera sustava
- omogućiti ili onemogućiti integrirane uređaje
- postaviti pragove performansi i upravljanja napajanjem
- upravljati sigurnosti računala

Identifler	GUID-39EA0288-9174-49B6-ABA2-37C542A11FC5
Status	Translated

Redosljed podizanja

Redosljed podizanja vam omogućuje brz i siguran mehanizam pomoću kojeg možete zaobići redosljed podizanja uređaja koji je određen u programu za postavljanje sustava i podići sustav s određenog uređaja (npr. optički pogon ili tvrdi pogon). Tijekom samoispitivanja uključenosti (POST), kad se prikaže Dell logotip, možete:

- pristupiti programu za postavljanje sustava pritiskom na tipku F2
- otvoriti izbornik za jednokratno podizanje sustava pritiskom tipke F12

Izbornik za jednokratno podizanje sustava prikazuje uređaje s kojih možete podignuti sustav uključujući opciju dijagnostike. Opcije izbornika za podizanje su sljedeće:

- uklonjivi pogon (ako postoji)
- STXXXX pogon

 **NAPOMENA: XXX označava broj SATA pogona.**

- Optički pogon (ako postoji)
- SATA tvrdi pogon (ako postoji)
- Dijagnostike

 **NAPOMENA: Odabir dijagnostika prikazuje zaslon ePSA dijagnostike.**

Zaslon za podizanje sustava također prikazuje opciju pristupa zaslonu programa za postavljanje sustava.

Identifikator	GUID-7A7EB30A-4A48-422B-AE30-B8DC236A1790
Status	Translated

Navigacijske tipke

 **NAPOMENA:** Za većinu opcija programa za postavljanje sustava promjene koje izvršite su zabilježene no nemaju učinak dok ponovno ne pokrenete sustav.

Tipke	Navigacija
Strelica gore	Vraća se na prethodno polje.
Strelica dolje	Pomiče se na sljedeće polje.
Enter	Odaberite vrijednosti u odabranom polju (ako postoji) ili slijedite poveznicu u polju.
Razmaknica	proširuje ili smanjuje padajući -popis, ako postoji.
Tabulator	Pomiče na sljedeće područje fokusa.

 **NAPOMENA:** Samo za standardne grafičke preglednike.

Esc Pomiče se na prethodnu stranicu dok se ne prikaže glavni zaslon. Ako pritisnete Esc na glavnom zaslonu, prikazat će se poruka s upitom da spremite nespremljene promjene i sustav će se ponovno pokrenuti.

Identifikator	GUID-B4842E5C-F56B-48E9-811C-9994145825FD
Status	Translated

Opcije programa za postavljanje sustava





 **NAPOMENA:** Ovisno o računalu i instaliranim uređajima, stavke navedene u ovom odjeljku možda će se prikazati, a možda i neće.




Tablica 1. Općenito

Option	Opis
System Information	Ovaj odlomak navodi primarne značajke hardvera vašeg računala. <ul style="list-style-type: none"> System Information Konfiguracija memorije Podaci o procesoru Podaci o uređaju PCI informacije
Boot Sequence	Omogućuje vam da promijenite redoslijed u kojem računalo pokušava pronaći operativni sustav. <ul style="list-style-type: none"> Diskette Drive USB Storage Device (USB uređaj za pohranu podataka) CD/DVD/CD-RW Drive (CD/DVD/CD-RW pogon) Onboard NIC (Ugrađeni NIC) Internal HDD
Boot List Option	Omogućuje vam promjenu popisa podizanja sustava. <ul style="list-style-type: none"> Naslijede

Option	Opis
	<ul style="list-style-type: none"> · UEFI
Advanced Boot Options	<p>Omoguće vam da omogućite Legacy opciju ROM-ova</p> <ul style="list-style-type: none"> · Omogući Legacy opciju ROMs (zadana opcijat)
Date/Time	<p>Omogućuje vam da postavite datum i vrijeme. Promjene datuma i vremena sustava nastupaju odmah.</p>

Tablica 2. System Configuration (Konfiguracija sustava)

Option	Opis
Integrated NIC	<p>Omogućuje konfiguraciju integriranog mrežnog kontrolera. Opcije su:</p> <ul style="list-style-type: none"> · Enable UEFI Network Stack · Disabled (Onemogućeno) <p> NAPOMENA: Možete koristiti onemogućenu opciju, samo ako je onemogućena opcija Active Management Technology (AMT).</p> <ul style="list-style-type: none"> · Enabled (Omogućeno) · Omogućeno s PXE-om (zadana postavka)
Integrated NIC 2	<p>Omogućuje konfiguraciju integriranog mrežnog kontrolera. Opcije su:</p> <ul style="list-style-type: none"> · Omogućeno (zadano) · Omogućeno uz PXE <p> NAPOMENA: Ova značajka podržana je samo na Tower 7910.</p>
Serial Port	<p>Identificira i određuje postavke serijskog ulaza. Serijski ulaz možete postaviti na:</p> <ul style="list-style-type: none"> · Disabled (Onemogućeno) · COM1 (zadano) · COM2 · COM3 · COM4 <p> NAPOMENA: Operativni sustav može rasporediti izvore čak i ako su postavke onemogućene.</p>
SATA Operation	
Tower 5810 and Tower 7810	<p>Omogućuje vam da konfigurirate kontroler unutarnjeg SATA tvrdog pogona. Opcije su:</p> <ul style="list-style-type: none"> · Disabled (Onemogućeno) · ATA · AHCI · RAID On (zadana postavka) <p> NAPOMENA: SATA je konfiguriran za podršku načinu rada RAID. Rad SATA nije podržan u Tower 7910.</p>
Tower 7910	<p>Omogućuje vam da konfigurirate kontroler unutarnjeg SATA tvrdog pogona. Opcije su:</p> <ul style="list-style-type: none"> · Disabled (Onemogućeno) · ATA

Option	Opis
Drives	<ul style="list-style-type: none"> · AHCI (zadano) <p> NAPOMENA: SATA je konfiguriran za podršku načinu rada RAID. Rad SATA nije podržan u Tower 7910.</p>
Tower 5810 and Tower 7810	<p>Omogućuje vam da konfigurirate SATA pogone na matičnoj ploči. Opcije su:</p> <ul style="list-style-type: none"> · HDD-0 · HDD-1 · HDD-2 · HDD-3 · ODD-0 · ODD-1 <p>Zadana postavka: All drives are enabled.</p> <p> NAPOMENA: Ako su tvrdi pogoni priključeni na karticu za RAID kontroler, tvrdi pogoni prikazuju {ništa} u svim poljima. Tvrdi pogoni mogu se vidjeti u BIOS-u kartice za RAID kontroler.</p>
Tower 7910	<ul style="list-style-type: none"> · SATA-0 · SATA-1 <p>Zadana postavka: All drives are enabled.</p> <p> NAPOMENA: Ako su tvrdi pogoni priključeni na karticu za RAID kontroler, tvrdi pogoni prikazuju {ništa} u svim poljima. Tvrdi pogoni mogu se vidjeti u BIOS-u kartice za RAID kontroler.</p>
SMART Reporting	<p>Ovo polje kontrolira jesu li pogreške tvrdog pogona za ugrađene pogone prijavljene tijekom podizanja sustava. Ova je tehnologija dio SMART (Self Monitoring Analysis and Reporting Technology, Tehnologija samostalnog nadziranja, analize i izvješćivanja) specifikacije.</p> <ul style="list-style-type: none"> · Enable SMART Reporting (Omogući SMART izvješćivanje) – ova je opcija onemogućena po zadanoj postavci.
USB Configuration	<p>Omogućuje vam da omogućite ili onemogućite unutarnju konfiguraciju USB. Opcije su:</p> <ul style="list-style-type: none"> · Enable Boot Support (Omogući podršku podizanja sustava) · Omogući prednje USB ulaze · Omogući unutarnje USB ulaze · Omogući stražnje USB ulaze
SAS RAID Controller (Tower 7910 only)	<p>Omogućuje vam kontrolu rada integriranih SAS RAID HDD kontrolera.</p> <ul style="list-style-type: none"> · Enabled (Omogućeno) (zadano) · Onemogućeno
HDD Fans	<p>Omogućuje vam kontrolu HDD ventilatora. Zadana postavka: ovisno o konfiguraciji sustava</p>
Audio	<p>Omogućuje vam omogućiti ili onemogućiti audio značajku.</p> <ul style="list-style-type: none"> · Omogući sudio (zadana postavka)
Memory Map IO above 4GB	<p>Omogućuje vam da omogućite ili onemogućite Mapu memorije IO iznad 4 GB.</p>

Option	Opis
	<ul style="list-style-type: none"> • Memory Map IO above 4GB - ova opcija onemogućena je po zadanoj postavci.
Thunderbolt	<p>Omogućuje vam da omogućite ili onemogućite mogućnost podrške uređaja s Thunderbolt.</p> <ul style="list-style-type: none"> • Enabled (Omogućeno) • Disabled (Onemogućeno) (zadano)
Miscellaneous devices	<p>Omogućuje vam da omogućite ili onemogućite različite ugrađene uređaje.</p> <ul style="list-style-type: none"> • Omogućiti PCI utor
PCI MMIO Space Size	<p>Ova tablica daje vam podatke o uzorku LED-a za dijagnostiku POST-a.</p>

Tablica 3. Video

Option	Opis
Primary Video Slot	<p>Omogućuje vam konfiguraciju primarnog uređaja za podizanje videa. Opcije su:</p> <ul style="list-style-type: none"> • Auto (zadano) • UTOR 1 • UTOR 2: VGA kompatibilno • UTOR 3 • UTOR 4 • UTOR 5 • SLOT 6 (samo Tower 5810 i Tower 7810) • SLOT1_CPU2: VGA kompatibilno (samo Tower 7910) • SLOT2_CPU2 (samo Tower 7910)

Tablica 4. Sigurnost

Option	Opis
Strong Password	<p>Omogućuje vam da uključite opciju da uvijek postavljate jake zaporke. Zadana postavka: Nije odabrana opcija Enable Strong Password (Omogućiti jaku zaporku).</p>
Password Configuration	<p>Možete definirati duljinu zaporke. Min = 4, Maks. = 32</p>
Password Bypass	<p>Omogućuje vam da omogućite ili onemogućite odobrenje zaobilaženje zaporke sustava kad je postavljena. Opcije su:</p> <ul style="list-style-type: none"> • Disabled (Onemogućeno) (zadano) • Reboot bypass (Zaobilaženje pri ponovnom pokretanju)
Password Change	<p>Omogućuje vam da omogućite onemogućenje odobrenje zaporke sustava kad je postavljena zaporka administratora. Zadana postavka: odabrano je Allow Non-Admin Password Changes (Dopusti promjene lozinka koje nisu administratorske)</p>
TPM Security	<p>Omogućuje vam da omogućite pouzdani modul platforme (eng. Trusted Platform Module (TPM)) tijekom POST-a. Zadana postavka: The option is disabled.</p>
Computrace (R)	<p>Omogućuje vam aktivaciju ili deaktivaciju opcionalnog Computrace softvera. Opcije su:</p>




Option	Opis
	<ul style="list-style-type: none"> • Deaktivirano (zadana postavka) • Disable (Onemogući) • Activate (Aktiviraj)
CPU XD Support	<p>Omogućuje vam da omogućite način rada Onemogućeno izvršenje procesora.</p> <ul style="list-style-type: none"> • Omogući CPU XD podršku (zadana postavka)
OROM Keyboard Access	<p>Omogućuje vam da odredite jesu li korisnici u mogućnosti da upišu opciju zaslona konfiguracije ROM-a putem tipki tijekom podizanja. Opcije su:</p> <ul style="list-style-type: none"> • Enable (Omogućeno) (zadano) • One Time Enable (Jednokratno omogućiti) • Disable (Onemogući)
Admin Setup Lockout	<p>Omogućuje vam spriječiti korisnike od ulazanja u program za postavljanje sustava kad je postavljena lozinka administratora.</p> <ul style="list-style-type: none"> • Omogući zaključavanje postavljanja administratora <p>Zadana postavka: The option is disabled.</p>

Tablica 5. Secure Boot

Option	Opis
Secure Boot Enable	<p>Omogućuje vam da omogućite ili onemogućite funkciju sigurnog podizanja sustava. Opcije su:</p> <ul style="list-style-type: none"> • Disabled (Onemogućeno) (zadano) • Enabled (Omogućeno)
Expert Key Management	<p>Omogućuje vam da omogućite ili onemogućite Prilagođeni način upravljanja tipkama.</p> <ul style="list-style-type: none"> • Disabled (Onemogućeno) (zadano)

Tablica 6. Performanse

Option	Opis
Multi Core Support	<p>Ovo polje određuje hoće li procesor imati omogućenu jednu ili sve jezgre. Performanse nekih programa bit će poboljšane s dodatnim jezgrama. Ova opcija je omogućena po zadanoj postavci. Omogućuje vam da omogućite ili onemogućite podršku više jezgri za procesor. Opcije su:</p> <ul style="list-style-type: none"> • All (Sve) (zadana postavka) • 1 • 2 • 4 • 5 • 6 • 7 • 8 • 9

Option	Opis
	 NAPOMENA: <ul style="list-style-type: none"> • Prikazane opcije mogu se razlikovati ovisno o instaliranim procesorima. • Opcije ovise o broju podržanih jezgri instaliranog procesora (Sve, 1, 2, N-1 za N-jezgri procesora)
Intel SpeedStep	<p>Omogućuje vam da omogućite ili onemogućite značajku Intel SpeedStep.</p> <p>Zadana postavka: Enable Intel SpeedStep (Omogući Intel SpeedStep)</p>
C States	<p>Omogućuje vam da omogućite ili onemogućite dodatna stanja mirovanja procesora.</p> <p>Zadana postavka: Enabled (Omogućeno)</p>
Limit CPUID Value	<p>Ovo polje ograničava maksimalnu vrijednost koju podržava standardna CPUID funkcija procesora.</p> <ul style="list-style-type: none"> • Enable CPUID Limit <p>Zadana postavka: The option is disabled.</p>
Intel TurboBoost	<p>Omogućuje vam da omogućite ili onemogućite Intel TurboBoost način rada procesora.</p> <p>Zadana postavka: Enable Intel TurboBoost (Omogući Intel TurboBoost)</p>
Hyper-Thread Control	<p>Omogućuje vam da omogućite ili onemogućite HyperThreading u procesoru.</p> <p>Zadana postavka: Enabled (Omogućeno)</p>
Cache Prefetch	<p>Zadana postavka: Enable Hardware Prefetch and Adjacent Cache Line Prefetch</p>
Dell Reliable Memory Technology (RMT)	<p>Omogućuje vam da identifikirate i izolirate pogreške memorije u RAM sustavu.</p> <p>Zadana postavka: Omogući Dell Tehnologiju memorijske pouzdanosti (RMT)</p>

Tablica 7. Upravljanje napajanjem

Option	Opis
AC Recovery	<p>Specificira kako računalo odgovara kad je AC napajanje uključeno nakon gubitka napajanja. Možete postaviti obnovu napajanja na:</p> <ul style="list-style-type: none"> • Power Off (Isključeno) (zadano) • Uključeno • Zadnje stanje napajanja
Auto On Time	<p>Omogućuje vam da odredite vrijeme u kojemu se računalo mora automatski uključiti. Opcije su:</p> <ul style="list-style-type: none"> • Disabled (Onemogućeno) (zadano) • Every Day (Svaki dan) • Weekdays (U tjednu) • Odaberi dane
Deep Sleep Control	<p>Omogućuje vam da odredite kontrole kad je omogućeno duboko spavanje.</p>

Option	Opis
	<ul style="list-style-type: none"> • Disabled (Onemogućeno) (zadano) • Omogućeno samo u S5 • Enabled in S4 and S5
Fan Speed Control	<p>Omogućuje kontrolu brzine ventilatora sustava. Opcije su:</p> <ul style="list-style-type: none"> • Auto (zadano) • Srednje nisko • Srednje visoko • Srednja • Velika • Mala
USB Wake Support	<p>Omogućuje vam da omogućite USB uređajima pokretanje sustava iz stanja čekanja.</p> <ul style="list-style-type: none"> • Enable USB Wake Support (Omogući podršku za pokretanje putem USB uređaja) <p>Zadana postavka: The option is disabled.</p>
Wake on LAN	<p>Ova opcija omogućuje računalu uključivanje iz stanja isključenosti kad je aktivirano posebnim LAN signalom. Pokretanje iz stanja mirovanja nije pod utjecajem ove postavke i mora biti omogućeno u operacijskom sustavu. Ova funkcija radi samo kad je računalo priključeno na AC napajanje.</p> <ul style="list-style-type: none"> • Disabled — ne dopušta pokretanje sustava kada primi signal za podizanje od LAN-a ili bežičnog LAN-a. • LAN Only — dopušta uključivanje sustava koje je potaknuto posebnim LAN signalima. • LAN s PXE podizanjem - omogućuje sustavu napajanja i trenutno podizanje PXE kada primi paket za podizanje poslan na sustav u S4 ili S5 stanju. <p>Ova opcija je onemogućena po zadanoj postavci.</p>
Block Sleep	<p>Omogućuje vam blokiranje ulaska u stanje mirovanja (S3 stanje) u okruženju OS-a.</p> <p>Zadana postavka: Disabled (Onemogućeno)</p>

Tablica 8. POST Behavior

Option	Opis
Numlock LED	<p>Specificira ako funkcija NumLock može biti omogućena kod podizanja sustava. Ova opcija je omogućena po zadanoj postavci.</p>
Keyboard Errors	<p>Specificira jesu li pogreške vezane uz tipkovnicu prijavljene kod njezinog podizanja. Ova je opcija omogućena po zadanoj postavci.</p>
Fastboot	<p>Omogućuje vam da ubrzate postupak podizanja sustava zaobilazanjem nekih kompatibilnih koraka. Opcije su:</p> <ul style="list-style-type: none"> • Minimalno • Temeljito - Ova opcija omogućena je po zadanoj postavci. • Auto

Tablica 9. Virtualization Support (Podrška virtualizaciji)

Option	Opis
Virtualization	<p>Ova opcija specificira može li monitor virtualnog stroja (VMM) iskoristiti mogućnosti dodatnog softvera koji daje tehnologija Intel Virtualization.</p> <ul style="list-style-type: none"> • Enable Intel Virtualization Technology - ova opcija omogućena je po zadanoj postavci.
VT for Direct I/O	<p>Omogućuje ili onemogućuje monitoru virtualnog stroja (VMM) da koristi mogućnosti dodatnog hardvera koje pruža tehnologija Intel Virtualization za izravni U/I.</p>

Option	Opis
	<ul style="list-style-type: none"> • Omogućiti VT za Direct I/O - ova opcija omogućena je po zadanoj postavci.
Trusted Execution	<p>Omogućuje vam da specificirate da li Measured Virtual Machine Monitor (MVMM) može iskoristiti mogućnosti dodatnog softvera pruženog od tehnologije za pouzdano izvršenje Intel.</p> <ul style="list-style-type: none"> • Pouzdana izvršenje - ova opcija je onemogućena po zadanoj postavci.

Tablica 10. Maintenance (Održavanje)

Option	Opis
Service Tag	Prikazuje servisnu oznaku vašeg računala.
Asset Tag	Omogućuje vam da izradite oznaku sustava računala ako oznaka računala još nije postavljena. Ova opcija nije postavljena po zadanoj postavci.
SERR Messages	Kontrolira mehanizam SERR poruke. Ova opcija nije postavljena po zadanoj postavci. Neke grafičke kartice zahtijevaju da mehanizam SERR poruka bude onemogućen.

Tablica 11. System Logs (Dnevnik sustava)

Option	Opis
BIOS events	<p>Prikazuje dnevnik događanja sustava i omogućuje vam brisanje tih dnevnika.</p> <ul style="list-style-type: none"> • Ispraznite dnevnik

Tablica 12. Konfiguracije inženjera

Option	Opis
ASPM	<ul style="list-style-type: none"> • Auto (zadano) • Samo L1 • Disabled (Onemogućeno) • L0s i L1 • Samo L0s
Pcie LinkSpeed	<ul style="list-style-type: none"> • Auto (zadano) • Gen1 • Gen2 • Gen3

Identifier	GUID-39A4D20E-3382-4BBB-8017-A2044689C2C8
Status	Translated


Ažuriranje BIOS-a u sustavu Windows

Preporučujemo da ažurirate BIOS (program za postavljanje sustava), kod zamjene matične ploče ili ako je dostupno ažuriranje. Za prijenosna računala osigurajte da je baterija potpuno napunjena i priključena na utičnicu.

 **NAPOMENA: Ako je BitLocker omogućen, prije ažuriranja BIOS-a sustava potrebno ga je obustaviti, a zatim po dovršetku ažuriranja ponovo omogućiti.**

1. Ponovno pokrenite računalo.
2. Idite na **Dell.com/support**.
 - Upišite **Servisnu oznaku** ili **Kôd za brzu uslugu** i kliknite na **Pošalji**.
 - Kliknite **Detect Product** (Detektiraj proizvod) i pratite upute na zaslonu.
3. Ako ne možete detektirati ili pronaći servisnu oznaku, kliknite opciju **Choose from all products** (Odaberite između svih proizvoda).



4. Odaberite kategoriju za **Products (Proizvodi)** s popisa.
 -  **NAPOMENA: Odaberite odgovarajuću kategoriju da biste došli do stranice proizvoda**
5. Odaberite model računala i pojavljuje se stranica **Podrška proizvodu**.
6. Kliknite na **Get drivers (Dohvati upravljačke programe)** i kliknite na **Drivers and Downloads (Upravljački programi i preuzimanja)**.
 - Otvora se odjeljak s upravljačkim programima i preuzimanjima.
7. Kliknite **Find it myself (Pronađi ih sam)**.
8. Kliknite na **BIOS** za prikaz verzija BIOS-a.
9. Pronađite najnoviju datoteku BIOS-a i kliknite na **Download (Preuzmi)**.
10. Odaberite željeni način preuzimanja u **Molimo odaberite način preuzimanja u nastavku**; kliknite na **Preuzmi datoteku**.
 - Prikazuje se prozor **Preuzmi datoteku**.
11. Za spremanje datoteke na radnu površinu kliknite na **Spremi**.
12. Za instalaciju ažuriranih BIOS postavki na vašem računalu kliknite na **Pokreni**.
 - Slijedite upute na ekranu.

 **NAPOMENA: Preporučuje se da verziju BIOS-a ne ažurirate u koracima većim od tri verzije. Na primjer: ako želite ažurirati BIOS od 1.0 do 7.0, instalirajte najprije verziju 4.0, a potom instalirajte verziju 7.0.**

Identifier	GUID-859887F0-B1B4-4530-855E-100D4FDE930A
Status	Translated

Zaporka sustava i postavljanja

Možete izraditi zaporku sustava i zaporku za postavljanje kako biste osigurali računalo.

Vrsta zaporkke **Opis**

Zaporka sustava Zaporka koju morate upisati za prijavu u sustav.

Zaporka za postavljanje Zaporka koju morate unijeti za pristup i vršenje promjena u postavkama BIOS-a računala.

 **OPREZ: Značajka zaporkke omogućuje osnovnu razinu sigurnosti za podatke na vašem računalu.**

 **OPREZ: Svatko može pristupiti podacima spremjenim na vašem računalu ako nisu zaključani i ostavljeni bez nadzora.**

 **NAPOMENA: Značajka Zaporka sustava i postavljanja je onemogućena.**

Identifier	GUID-D91DBF33-F0AB-477E-A22D-D6CD2D066BBE
Status	Translation Validated

Pridruživanje zaporkke sustava i zaporkke postavljanja

Možete pridružiti novu **System Password (Zaporku sustava)** samo kad je status **Not Set (Nije postavljeno)**.

Za ulaz u program za postavljanje sustava pritisnite F2 odmah nakon uključivanja ili ponovnog podizanja sustava.

1. U zaslonu **System BIOS (BIOS sustava)** ili **System Setup (Programa za postavljanje sustava)**, odaberite **Security (Sigurnost)** i pritisnite Enter.
 - Prikazuje se zaslon **Security (Sigurnost)**.
2. Odaberite **System Password (Zaporka sustava)** i izradite zaporku u polju **Enter the new password (Unos nove zaporkke)**.
 - Koristite sljedeće upute za pridruživanje zaporkke sustava:
 - Zaporka može imati da 32 znamenke.
 - Zaporka može sadržavati brojeve od 0 do 9.
 - Važe se samo mala slova, velika slova nisu dopuštena.

· Dopuštene su samo sljedeće posebne znamenke: razmak, ("), (+), (,), (-), (.), (/), (:), ([], (\), (]), (`).


3. Upišite zaporku sustava koju ste ranije unijeli u polje **Confirm new password (Potvrdi novu zaporku)** i kliknite na **OK (U redu)**.
4. Pritisnite Esc i poruka od vas traži da spremite promjene.
5. Pritisnite Y za spremanje promjena.
Računalo se ponovno pokreće.

Identifier	GUID-3D32F643-EE78-4538-9D89-34BDFB68E9F1
Status	Translated

Brisanje ili promjena postojeće zaporce sustava i/ili postavljanja

Provjerite je li **Password Status (status zaporke)** Unlocked (Otključano) (u postavkama sustava) prije nego što pokušate izbrisati ili promijeniti postojeću zaporku sustava i/ili postavljanja. Ne možete izbrisati ili promijeniti postojeću zaporku sustava ili postavljanja ako je **Password Status (status zaporke)** Locked (Zaključano).

Za ulaz u program za postavljanje sustava pritisnite F2 odmah nakon uključivanja ili ponovnog podizanja sustava.



1. U zaslonu **System BIOS (BIOS sustava)** ili **System Setup (Program za postavljanje sustava)**, odaberite **System Security (Sigurnost sustava)** i pritisnite Enter.
Prikazuje se zaslon **System Security (Sigurnost sustava)**.
2. U zaslonu **System Security (Sigurnost sustava)** potvrdite da je **Password Status (Status zaporke)** **Unlocked (Otključano)**.
3. Odaberite **System Password (Zaporku sustava)**, dodajte ili obrišite postojeću zaporku sustava i pritisnite Enter ili Tab.
4. Odaberite **Setup Password (Zaporku postavljanja)**, dodajte ili obrišite postojeću zaporku postavljanja i pritisnite Enter ili Tab.
 **NAPOMENA: Ako promijenite zaporku sustava i/ili postavljanja, ponovno unesite novu zaporku na upit. Ako izbrisate zaporku sustava i/ili postavljanja, potvrdite brisanje na upit.**
5. Pritisnite Esc i poruka od vas traži da spremite promjene.
6. Pritisnite Y za spremanje promjena i izlaz iz programa za postavljanje sustava.
Računalo se ponovno pokreće.

Identifier	GUID-4A98AE49-B333-4BAD-8102-F87B169F3227
Status	Released

Onemogućavanje zaporke sustava

Funkcije sigurnosti softvera sustava uključuju zaporku sustava i zaporku postavljanja. Premosnik zaporke onemogućuje sve trenutno korištene zaporke. Za PSWD premosnik postoje 2-pina.

 **NAPOMENA: Premosnik zaporke onemogućen je po zadanoj postavci.**

1. Slijedite postupke u poglavlju *Prije rada na unutrašnjosti računala*.
2. Uklonite pokrov.
3. Identificirajte PSWD premosnik na matičnoj ploči. Za identifikaciju PSWD premosnika na matičnoj ploči pogledajte odlomak *Komponente matične ploče*.
4. Uklonite PSWD premosnik na matičnoj ploči.
 **NAPOMENA: Postojeće zaporke nisu onemogućene (obrisane) sve dok se računalo ne podigne bez premosnika.**
5. Ugradite pokrov.
 **NAPOMENA: Ako pridružujete novu zaporku sustava i/li postavljanja s instaliranim PSWD premosnikom, sustav onemogućuje novu zaporku(-e) dok se sljedeći put ne podigne.**
6. Priključite računalo u utičnicu i uključite računalo.
7. Isključite računalo i odspojite kabel za napajanje iz električne utičnice.
8. Uklonite pokrov.
9. Postavite premosnik na pinove.
10. Ugradite pokrov.
11. Slijedite upute u odlomku *Nakon rada na unutrašnjosti računala*.
12. Uključite računalo.



13. Idite u program za postavljanje sustava i pridružite novu zaporku sustava ili postavljanja.

Identifikator	GUID-CE73A0FA-5D0F-4D62-99BE-2753F8278506
Status	Released

Dijagnostike

Ako imate problema s vašim računalom, pokrenite ePSA dijagnostiku prije nego se obratite tvrtki Dell za tehničku pomoć. Svrha pokretanja dijagnostika je testiranje hardvera računala bez zahtjeva za dodatnom opremom ili opasnosti od gubitka podataka. Ako niste u mogućnosti sami riješiti problem, osoblje usluge i podrške može koristiti rezultate dijagnostike za pomoć u rješavanju problema.

Identifikator	GUID-4A260A8A-B031-4506-A891-5CA91C774344
Status	Translated

Dijagnostika poboljšanog testiranja računala prije podizanja sustava (ePSA)

Dijagnostika ePSA (poznata kao dijagnostika sustava) izvodi potpunu provjeru hardvera. ePSA je ugrađena s BIOS-om i pokreće se interno s BIOS-om. Ugrađena dijagnostika sustava pruža komplet opcija za određene uređaje ili grupu uređaja omogućavajući vam da:

- automatski pokrenete testove ili u interaktivnom načinu rada
- ponovite testove
- prikažete ili spremite rezultate testa
- Pokrenete temeljite testove za uvođenje dodatnih opcija testiranja radi pružanja dodatnih informacija o uređaju(-ima) u kvaru
- Prikaz poruka o statusu koji vas informira ako su testovi uspješno završeni
- Prikaz poruka o pogrešci koji vas informiraju o problemima do kojih je došlo tijekom testiranja

⚠ OPREZ: Koristite dijagnostiku sustava za testiranje samo vašeg računala. Korištenje ovog programa s drugim računalima može dovesti do nevaljanih rezultata ili poruka o pogrešci.

📝 NAPOMENA: Neki testovi za određene uređaje zahtijevaju interakciju korisnika. Uvijek osigurajte da se prisutni kod računala kada dijagnostika vrši testove.

1. Uključite računalo.
2. Kada se računalo podiže, pritisnite tipku <F12> kada se prikaže logotip Dell.
3. Na zaslonu izbornika za podizanje odaberite opciju **Dijagnostika**.
Prikazuje se prozor **Poboljšanog testiranja računala prije podizanja sustava**, navodeći sve detektirane uređaje u računalu. Dijagnostika pokreće testove na svim detektiranim uređajima.

📝 NAPOMENA: Ovisno o konfiguraciji, sustav se može ponovno pokrenuti prije ulaska u dijagnostiku.

4. Ako želite pokrenuti dijagnostički test na određenom uređaju pritisnite <Esc> i kliknite na **Da** kako biste zaustavili dijagnostički test.
5. Odaberite uređaj s lijeve ploče i kliknite na **Pokreni testove**.
6. Ako postoje neki problemi, prikazuju se kodovi pogreške.
Zabilježite kôd pogreške i obratite se tvrtki Dell.

Identifikator	GUID-500AE1E8-7F5D-4D62-AA86-04D1358B0E4A
Status	Translated

6

Rješavanje problema vašeg računala

Za rješavanje problema vašeg računala koristite indikatore poput dijagnostičkih svjetala, šifri zvučnih signala i poruka o pogreškama tijekom rada računala.

Identifikator	GUID-B883CC82-DD13-4906-9027-2E7869862AF5
Status	Translated

Dijagnostička LED svjetla

NAPOMENA: Dijagnostička LED svjetla služe kao pokazatelj postupka kroz POST proces. Ova LED svjetla ne naznačuju problem koji je uzrokovao da se zaustavi POST rutina.

Dijagnostička LED svjetla nalaze se na prednjoj strani kućišta pored gumba za uključivanje/isključivanje. Ova dijagnostička LED svjetla su aktivna i vidljiva samo tijekom POST. Kad se operativni sustav počne podizati, ona se isključuju i više nisu vidljiva.

Svaka LED žaruljica ima dva moguća stanja ISKLJUČENO ili UKLJUČENO.

NAPOMENA: Dijagnostička svjetla trepere kad je gumb za uključivanje/isključivanje žute boje ili isključen, a ne trepere kad je bijele boje.

Tablica 13. Uzorci dijagnostičkih LED svjetala POST

Stanje LED žaruljica napajanja	Stanje sustava	Napomene
Isključeno	S5/S4	Normalno - sustav je isključen/hibernira
Treperenje bijelo	S3	Normalno- sustav je u stanju mirovanja/čekanja
Treperi žuto	N/D (Nije dostupno)	Abnormalno- PSU se ne može isključiti, preporučeni PSU BIST. Zamijenite PSU.
Svijetli bijelo	S0	Normalno- Sustav funkcionira
Svijetli žuto	N/D (Nije dostupno)	Abnormalno- Sustav se ne može isključiti, preporučuje se provjera komponenti matične ploče ili zamjena matične ploče.

NAPOMENA: LED žaruljica treperi žuto uzorak je s 2 ili 3 treptanja praćen kratkom pauzom potom x broj treptanja do 7. Ponovljeni uzorak ima ubačenu dugu pauzu u sredini. Na primjer 2,3 = 2 žuta treptanja, kratka pauza, 3 žuta treptanja praćena dugom pauzom potom ponavljanja.

Tablica 14. Uzorci dijagnostičkih LED svjetala POST

Prazan uzorak	Stanje sustava	Napomene
2, 1	Postoji mogućnost kvara matične ploče.	Preporučujemo zamjenu matične ploče.
2, 2	Možda je došlo da problema PSU ili kablova.	Pokrenite PSU BIST.

		Provjerite kabele PSU-a na matičnu ploču kako biste bili sigurni da su svi kabeli pravilno instalirani.
2, 3	Možda je došlo do kvara matične ploče, memorije ili CPU-a	Ako su ugrađena dva ili više memorijskih modula, uklonite ih, zatim ponovno ugradite jedan modul i ponovno pokrenite računalo. Ako se računalo normalno pokrene, nastavite dodavati memorijske module (jedan po jedan) sve dok ne otkrijete problematični modul ili dok sve module ne ugradite bez pogreške.
2, 4	Postoji mogućnost kvara baterije matične ploče.	
2, 5	Sustav je u načinu rada obnove	otkrivena je pogreška BIOS checksuma i sustav je u načinu rada obnove.
2, 6	Postoji mogućnost kvara procesora	Ponovno postavite procesor
2, 7	Pronađeni su memorijski moduli, ali je došlo do pogreške napajanja memorije.	Ako su ugrađena dva ili više memorijskih modula, uklonite ih, zatim ponovno ugradite jedan modul i ponovno pokrenite računalo. Ako se računalo normalno pokrene, nastavite dodavati memorijske module (jedan po jedan) sve dok ne otkrijete problematični modul ili dok sve module ne ugradite bez pogreške.
3, 1	Konfiguracija PCI uređaja je u toku ili je otkriven kvar PCI uređaja.	Uklonite sve kartice perifernih uređaja iz PCI i PCI-E utora te ponovno pokrenite računalo. Ako se računalo pokrene, dodavajte kartice perifernih uređaja jednu po jednu sve dok ne pronađete neispravnu.
3, 2	Postoji mogućnost kvara HDD ili USB-a.	Ponovno postavite sve kabele za napajanje i podatkovne kabele na HDD-ima. Ponovno instalirajte sve USB uređaje i provjerite sve priključke kabela.
3, 3	Nema instaliranih memorijskih modula	Ako su ugrađena dva ili više memorijskih modula, uklonite ih, zatim ponovno ugradite jedan modul i ponovno pokrenite računalo. Ako se računalo normalno pokrene, nastavite dodavati memorijske module (jedan po jedan) sve dok ne otkrijete problematični modul ili dok sve module ne ugradite bez pogreške. Ako je moguće, instalirajte radnu memoriju iste vrste u računalo.
3, 4	Priključak napajanja nije pravilno instaliran.	Ponovno postavite 2x2 priključak za napajanje u jedinici za napajanje.
3, 5	Pronađeni su memorijski moduli, no došlo je do pogreške s konfiguracijom ili kompatibilnošću memorije.	Provjerite postoje li posebni zahtjevi za postavljanje memorijskih modula / priključaka. Provjerite podržava li vaše računalo memoriju koju koristite.
3, 6	Postoji mogućnost kvara resursa matične ploče i/ili se dogodio kvar hardvera.	Brisanje CMOS-a (Ponovno postavite bateriju na matičnoj ploči. Pogledajte



odlomak Uklanjanje i ugradnja baterije na matičnoj ploči).

Osigurajte da je zaslon/monitor uključen u diskrete grafičku karticu. Provjerite jesu li svi kabeli tvrdih i optičkih pogona pravilno priključeni na matičnu ploču. Ako se na zaslonu prikaže poruka o pogrešci koja ukazuje na problem s uređajem (kao što je disketna jedinica ili tvrdi pogon), provjerite da li uređaj radi ispravno. Ako se operativni sustav pokušava pokrenuti s uređaja (kao što je disketna jedinica ili optički pogon), provjerite postavke sustava kako biste osigurali točan slijed za podizanje sustava za uređaje instalirane na vašem računalu.

Identifier	GUID-633C8A73-D30B-4884-96B2-50A1F8719A41
Status	Translated

Poruke o pogreškama

Postoje tri vrste BIOS poruka o pogreškama koje se prikazuju ovisno o ozbiljnosti problema. To su:

Pogreške koje potpuno zaustavljaju vaše računalo

Ove pogreške zaustavljaju računalo zahtijevajući da pregledate napajanje sustava. Tablica popisa s porukama o pogrešci je sljedeća.

Tablica 15. Pogreške koje potpuno zaustavljaju vaše računalo

Poruka o pogrešci

Error! Non-ECC DIMMs are not supported on this system. (Pogreška! DIMM-s koji nisu ECC nisu podržani na ovom sustavu.)

Alert! Processor cache size is mismatched. (Upozorenje! Predmemorije procesora se ne poklapa.)

Install like processor or one processor. (Ugradite isti procesor ili jedan procesor.)

Alert! Processor type mismatch. (Upozorenje! Ne odgovara vrsta procesora.)

Install like processor or one processor. (Ugradite isti procesor ili jedan procesor.)

Alert! Processor speed mismatch (Upozorenje! Ne odgovara brzina procesora)

Install like processor or one processor. (Ugradite isti procesor ili jedan procesor.)

Alert! Incompatible Processor detected. (Upozorenje! Otkriven nekompatibilan procesor.)

Install like processor or one processor. (Ugradite isti procesor ili jedan procesor.)

Pogreške koje ne zaustavljaju vaše računalo

Ove pogreške o porukama neće zaustaviti vaše računalo, no prikazuju poruke upozorenja, pauziraju nekoliko sekundi i potom nastavljaju podizanje sustava. Tablica popisa s porukama o pogrešci je sljedeća.

Tablica 16. Pogreške koje ne zaustavljaju vaše računalo

Poruka o pogrešci

Upozorenje! Pokrov je prethodno uklonjen.

Pogreške koje blago zaustavljaju vaše računalo

Ove poruke o pogrešci uzrokovat će blago zaustavljanje vašeg računala i od vas će se tražiti da pritisnete <F1> za nastavak ili <F2 > za ulaz u program za postavljanje sustava. Tablica popisa s porukama o pogrešci je sljedeća.


Tablica 17. — Pogreške koje blago zaustavljaju vaše računalo

Poruka o pogrešci
Alert! Front I/O Cable failure. (Upozorenje! Kvar kabela prednje I/O.)
Alert! Left Memory fan failure. (Upozorenje! Kvar lijevog ventilatora memorije.)
Alert! Right Memory fan failure. (Upozorenje! Kvar desnog ventilatora memorije.)
Alert! PCI fan failure. (Upozorenje! Kvar PCI ventilatora.)
Alert! Chipset heat sink not detected. (Upozorenje! Nije otkriven sklop hladila procesora skupa čipova.)
Alert! Hard Drive fan1 failure. (Upozorenje! Kvar ventilatora tvrdog pogona 1.)
Alert! Hard Drive fan2 failure. (Upozorenje! Kvar ventilatora tvrdog pogona 2.)
Alert! Hard Drive fan3 failure. (Upozorenje! Kvar ventilatora tvrdog pogona 3.)
Upozorenje! Kvar CPU ventilatora 0.
Alert! CPU 1 fan failure. (Upozorenje! Kvar CPU ventilatora 1.)
Alert! Memory related failure detected. (Upozorenje! Otkriven kvar povezane memorije.)
Alert! Correctable memory error has been detected in memory slot DIMMx. (Upozorenje! Otkrivena je pogreška korektivne memorije u memorijskom toru DIMMx.)
Warning: Non-optimal memory population detected. For increased memory bandwidth populate DIMM connectors with white latches before those with black latches. (Upozorenje: Otkrivena je popunjenost neoptimalnom memorijom. Za povećanje propusnosti popunite memorijske DIMM priključke s bijelim zasunima prije nego s crnim.)
Your current power supply does not support the recent configuration changes made to your system. Please contact Dell Technical support team to learn about upgrading to a higher wattage power supply. (Vaše trenutno napajanje ne podržava najnovije promjene konfiguracije izvršene u sustavu. Molimo da se obratite timu tehničke podrške tvrtke Dell kako biste saznali o nadogradnji na veći napon napajanja.)
Dell Reliable Memory Technology (RMT) has discovered and isolated errors in system memory. You may continue to work. Memory module replacement is recommended. Please refer to the RMT Event log screen in BIOS setup for specific DIMM information. (Tehnologija memorijske pouzdanosti (eng. - Reliable Memory Technology (RMT) tvrtke Dell je otkrila i izolirala pogreške u memoriji sustava. Možete nastaviti raditi. Preporučujemo zamjenu memorijskog modula. Molimo da pogledate u RMT zapisnik događanja na zaslonu u programu za postavljanje BIOS-a za specifične DIMM informacije.)
Dell Reliable Memory Technology (RMT) has discovered and isolated errors in system memory. You may continue to work. Additional errors will not be isolated. Memory module replacement is recommended. Please refer to the RMT Event log screen in BIOS setup for specific DIMM information. (Tehnologija memorijske pouzdanosti (eng. - Reliable Memory Technology (RMT) tvrtke Dell je otkrila i izolirala pogreške u memoriji sustava. Možete nastaviti raditi. Dodatne pogreške se neće izolirati. Preporučujemo zamjenu memorijskog modula. Molimo da pogledate u RMT zapisnik događanja na zaslonu u programu za postavljanje BIOS-a za specifične DIMM informacije.)



Identifikator	GUID-CB1A5AA6-1E70-44B9-B690-59507A3A9F31
Status	Translated

Tehničke specifikacije

 **NAPOMENA:** Ponude mogu varirati ovisno o regiji. Sljedeće specifikacije obuhvaćaju samo ono što se prema zakonu mora isporučiti s vašim računalom. Za više informacija vezano za konfiguraciju vašeg računala kliknite na [Pomoć i podrška u operativnom sustavu Windows](#) i odaberite opciju za pregled informacija o računalu.

Tablica 18. Procesor

Funkcija	Specifikacija
Tip	4, 6, 8, 10, 12 i 14 jezgri Intel Xeon procesor.
Predmemorija	
Predmemorija uputa	32 KB
Podatkovna predmemorija	<ul style="list-style-type: none"> • 32 KB • 256 KB predmemorije srednje razine po jezgri • Do 35 MB predmemorije na zadnjoj razini (LLC) koja se dijeli između jezgri (2,5 MB po jezgri)

Tablica 19. Informacije o sustavu

Funkcija	Specifikacija
Set čipova	Set čipova Intel(R) C610, C612
BIOS čip (NVRAM)	16 MB serijski flash EEPROM

Tablica 20. Memorija

Funkcija	Specifikacija
Priključak memorijskog modula	8 DIMM utora
Kapacitet memorijskog modula	4 GB, 8 GB i 32 GB
Tip	2133 DDR4 RDIMM ECC
Minimalno memorije	4 GB
Maksimalno memorije	256 GB

Tablica 21. Video

Funkcija	Specifikacija
Diskrete (PCIe 3.0/2.0 x16)	do 2 pune visine, puna duljina (maksimalno 225 W)

Tablica 22. Audio

Funkcija	Specifikacija
Integrirano	Realtek ALC3220 audio codec

Tablica 23. Mreža

Funkcija	Specifikacija
Tower 5810	Intel i217

Tablica 24. Sučelja za proširenja

Funkcija	Specifikacija
PCI:	
SLOT1	PCI Express 3.0 x8, 8 GB/s
SLOT2	PCI Express 3.0 x16, 16 GB/s
SLOT3	PCI Express 2.0 x1, 0,5 GB/s
SLOT4	PCI Express 3.0 x16, 16 GB/s
SLOT5	PCI Express 2.0 x4, 2 GB/s
SLOT6	PCI 2.3 (32-bit, 33 MHz): 133 MB/s
Spremanje (HDD/SSD):	
SATA3-HDD0	Intel AHCI SATA 3.0, 6 Gbps
SATA3-HDD1	Intel AHCI SATA 3.0, 6 Gbps
SATA2-HDD2	Intel ACHI SATA 3.0, 6 Gbps
SATA2-HDD3	Intel ACHI SATA 3.0, 6 Gbps
Spremanje (ODD):	
SATA2-ODD0	Intel AHCI SATA 3.0, 6 Gbps
SATA2-ODD1	Intel AHCI SATA 3.0, 6 Gbps
USB:	
Prednji ulazi	USB 3.0, 5 Gbps (1 ulaz)
	USB 2.0, 480 Mbps (3 ulaza)
Stražnji ulazi	USB 3.0, 5 Gbps (3 ulaza)
Unutarnji ulazi	USB 2.0, 480 Mbps (3 ulaza)

Tablica 25. Pogoni

Funkcija	Specifikacija
Tower 5810	
Dostupno izvana:	
Tanki SATA optički pretinci	jedan
5,25 inčni pretinci pogona	jedan: <ul style="list-style-type: none"> • podržava jedan 5.25-inčni SATA optički uređaj ili podržava jedan 3.25-inčni SATA HDD uređaj • podržava jedan čitač medijskih kartica • podržava do dva 2,5-inčna SAS/SATA/HDD-a/SSD-a (s dodatnim adapterima)
Dostupno iznutra	
3,5 inčni pretinci tvrdog pogona	dva: <ul style="list-style-type: none"> • podržava dva 3.25-inčna SATA



Funkcija	Specifikacija
	<ul style="list-style-type: none"> · podržava 2,5-inčne SAS/SATA/HDD/SSD-ove

Tablica 26. Vanjski priključci

Funkcija	Specifikacija
Audio	<ul style="list-style-type: none"> · prednja ploča — ulaz-mikrofon, izlaz-slušalice · stražnja ploča — linija-izlaz, mikrofon ulaz/linija izlaz
Mreža	
Tower 5810	jedan RJ-45
Serijski	jedan 9-pin priključak
USB	
Tower 5810	<ul style="list-style-type: none"> · prednja ploča — tri USB 2.0 i jedan USB 3.0 · stražnja ploča — tri USB 2.0 i jedan USB 3.0 · unutarne — tri USB 2.0
Video	Ovisna video kartica <ul style="list-style-type: none"> · DVI konektor · mini DisplayPort · DisplayPort · DMS-59

Tablica 27. Unutarnji priključci

Funkcija	Specifikacija
Napajanje sustava	jedan 28-pinski priključak
Ventilatori sustava	tri 4-pinska priključka
Ventilatori procesora	jedan 5-pinski priključak
HDD ventilatori	jedan 5-pinski priključak
bočni priključak za udar groma	jedan 5-pinski priključak
Memorija	osam 288-pinskih priključaka
Procesor	jedan LGA-2011 utor
Stražnja I/O:	
PCI Express	
PCI Express x4	
Tower 5810	dva 164-pin priključka
PCI Express x16	
Tower 5810	dva 164-pin priključka
PCI 2.3	jedan 124-pinski priključak
Prednja I/O:	
Prednji USB	jedan 14-pinski priključak
Unutarnji USB uređaj	jedan tip A ženski, jedan dvostruki ulaz glavni 2x5
Prednja upravljačka ploča	jedan 2x14 pinski priključak

Funkcija	Specifikacija
Zaglavlje za audio HDA na prednjoj ploči	jedan 2x5 pinski priključak
<p>Tvrđi pogon/optički pogon:</p> <p>SATA</p> <p>Tower 5810</p>	<ul style="list-style-type: none"> • četiri 7-pinska SATA priključka za HDD • dva 7-pinska SATA priključka za ODD
<p>Snaga</p> <p>Tower 5810</p>	jedan 24-pinski i jedan 10-pinski priključak

Tablica 28. Kontrole i svjetla

Funkcija	Specifikacija
Svijetlo gumba za uključivanje/isključivanje:	<p>isključeno — sustav je isključen ili odspojen.</p> <p>puno bijelo svjetlo — računalo normalno radi.</p> <p>treperavo bijelo svjetlo — računalo je u načinu rada na čekanju.</p> <p>puno žuto svjetlo — računalo se ne pokreće, naznačuje problem s matičnom pločom ili napajanjem.</p> <p>treperavo žuto svjetlo — naznačuje da postoji problem s matičnom pločom.</p>
Svijetlo za označavanje aktivnosti pogona	bijelo svjetlo — treperenje bijelog svjetla naznačuje da računalo čita podatke s tvrdog pogona ili ih zapisuje na njega.
Svijetlo za označavanje integriteta mreže (stražnja ploča)	<p>zeleno svjetlo — dobra veza od 10 Mbps između mreže i računala</p> <p>narančasto svjetlo — dobra veza od 100 Mbps između mreže i računala.</p> <p>žuto svjetlo — dobra veza od 1000 Mbps između mreže i računala.</p>
Svijetlo aktivnosti mreže (stražnja ploča)	žuto svjetlo — treperi kad postoji aktivnost mreže na vezi.

Tablica 29. Snaga

Funkcija	Specifikacija
Napon	od 100 VAC do 240 VAC
Snaga	
Tower 5810	685 / 425 W (ulazni napon od 100 VAC – 240 VAC)
Maksimalan gubitak topline	
685 W	2750,5 BTU/Hr
425 W	1706,5 BTU/Hr



NAPOMENA: Gubitak topline je izračunat na temelju korištenja proračuna potrošnje električne energije u vatima.

Baterija na matičnoj ploči	3 V CR2032 litijumska baterija na matičnoj ploči
----------------------------	--

Tablica 30. Fizičke karakteristike

Funkcija	Specifikacija
Tower 5810	
Visina (sa nožicama)	416,90 mm (16,41 inča)
Visina (bez nožica)	414,00 mm (16,30 inča)



Funkcija	Specifikacija
Širina	172,60 mm (6,79 inča)
Dubina	471,00 mm (18,54 inča)
Težina (minimalno):	13,50 kg (29,80 lb) / 12,40 kg (27,40 lb)

Tablica 31. Okružje

Funkcija	Specifikacija
Temperatura:	
Radna	od 10 °C do 35 °C (od 50 °F do 95 °F)
Skladištenje	od – 40°C do 65 °C (od – 40°F do 149 °F)
Relativna vlažnost (maksimalno)	od 20% do 80% (nekondenzirajuće)
Maksimalne vibracije:	
Radna	od 5 do 350 Hz na 0,0002 G ² /Hz
Skladištenje	od 5 do 500 Hz na 0,001 do 0,01 G ² /Hz
Maksimalno tresenje:	
Radna	40 G +/- 5% s trajanjem pulsa od 2 milisekunde +/- 10% (ekvivalentno 51 cm/sek [20 in/sek])
Skladištenje	105 G +/- 5% s trajanjem pulsa od 2 milisekunde +/- 10% (ekvivalentno 127 cm/sek [50 in/sek])
Nadmorska visina:	
Radna	od –15,2 m do 3048 m (od –50 stopa do 10.000 stopa)
Skladištenje	od –15,2 m do 10.668 m (od –50 stopa do 35.000 stopa)
Nivo zračnog onečišćenja	G1 kako je definirano po ISA-S71.04-1985

Identifler	GUID-7A3627F9-0363-4515-A1D4-1B7878F4B8C4
Status	Translated

8

Kontaktiranje tvrtke Dell

 **NAPOMENA: Ako nemate aktivnu vezu s internetom, podatke za kontakt možete naći na računu kojeg ste dobili prilikom kupnje proizvoda, otpremnici, računu ili katalogu proizvoda tvrtke Dell.**

Tvrtka Dell pruža nekoliko opcija za podršku i uslugu kojima možete pristupiti putem interneta ili telefona. Njihova dostupnost ovisi o državi i proizvodu, stoga neke usluge možda neće biti dostupne u vašoj regiji. Ako se želite obratiti tvrtki Dell u vezi prodaje, tehničke podrške ili problema oko korisničke podrške:

1. Idite na **Dell.com/support**.
2. Odaberite kategoriju podrške.
3. Odaberite vašu zemlju ili regiju iz padajućeg izbornika **Choose a Country/Region (Odaberite zemlju/regiju)** koji se nalazi na dnu stranice.
4. Odaberite odgovarajući uslugu ili vezu za podršku na temelju vaših potreba.